

# טבעי בחוף

**המטרה:** לעורר התלהבות מהטבע בחוף הים, לפתח יחס חדש כלפי החוף בהיותו שטח טבעי, וללמוד כיצד לשמור על החוף בלי לפגוע מההנאה שבשהייה בו.

**הפעילות המרכזית:** היכרות עם עושר התופעות הטבעיות בחוף ועם הדרכים לשמור עליהן.

**מסר עיקרי:** אפשר להנות בחוף וגם לשמור על הטבע שבו. לוקחים אתנו את הפסולת, משאירים בחוף את ערכי הטבע, לא נוסעים בחוף ולנים רק בחניונים מסודרים.

**זמן הפעילות:** 45-60 דקות.

**מקום מומלץ:** חוף הים, שטח פתוח, חצר.



**משחק זיכרון קבוצתי:  
צדפים בצדפים**  
קלפי צדפים ובהם זוגות של היגדים: פעולה שאנו עושים בחוף והדרך הנכונה לעשות אותה כדי לשמור על הטבע.

**תחרות בין חוליות:  
שעון חול**  
שעון החול של החול בהיותו ערך טבע בסכנה: התאמה בין תופעות בחוף למאפיינים שלהן.

**משחק מטקות קבוצתי - טורניר**  
שבמהלכו "זוכים" בשאלות טריוויה בנושא החוף והשמירה עליו.

**הצגה**  
היכרות עם מטרת הפעילות. התבוננות בפעילות האדם בחוף הים מנקודת מבטו של צב ים.

**15 דקות**

**10 דקות**

**15 דקות**

**5-10 דקות**

**מושגים:**

לינה, מדורה, נסיעה, מפגש עם צבי ים, מוקד סביבה, הליכה בשבילים, צדפים – ערך טבע מוגן

**מושגים:**

החול כמשאב טבע, סכנה מידי אדם, ערך טבע מוגן, תופעות טבע: חי, צומח ודומם (סרטן, צב ים, כורכר, צדף, חבצלת [החוף])

**מושגים:**

חופי הים התיכון וחופי ישראל, נסיעה בחוף, התכלות פסולת, החול וצבי הים, צדפים מוגנים

**מושגים:**

חוף רחצה, חוף טבעי פעילות בני האדם בחוף: לינה, מדורה, שהייה, פסולת, גלישה ושיט בים, נסיעה

**עזרים:**

קלפים בצורת צדפים ובהם כתובים היגדים

**עזרים:**

שעון חול: הקליקו לקישור - איך מכינים שעון חול? תמונות וכרטיסיות בכמה עותקים

**עזרים:**

מטקות וכדור רשימת שאלות ותשובות



# הצגה

## החוף מנקודת מבטו של צב ים



### פתיחה

היום "נרד אל החוף": חוף הים הוא מקום אהוב (על רובנו...) אנחנו אוהבים לבלות בו, מי במים ומי ביבשה, מי בחורף ומי בקיץ.

אפשר לשאול את המשתתפים שאלות הקשורות למפגש שלהם עם החוף, כגון איזה חוף ים אהוב עליכם במיוחד? לאיזה חוף אתם הולכים בדרך כלל? מה התחביב המרכזי שלכם בבילוי בים? האם יש מישהו שאינו אוהב לבלות בחוף? כמה זמן מתוך החופשה שלכם הייתם רוצים לבלות בחוף?

לעתים נדמה לנו שהחוף הוא מקום בילוי ונופש עבורנו, אבל כמו שאנחנו נהנים מהחוף וזקוקים לו, החוף הוא ביתן של הרבה תופעות טבע. החוף הוא שטח טבעי, ובו מיני חי, צומח ודומם מגוונים.

רצוי להציג הצגה קצרה ומצחיקה שתראה כיצד נראה חוף הרחצה מנקודת מבטם של צב הים ושל האבקועים (צבי הים הקטנים שבקעו מהקן) – הם זקוקים לחוף שקט, אך נתקלים בפעילות רבה ומגוונת של בני האדם.

### ההצגה

**'עונת ההטלה'**

**שתי צבות ים נפגשות במים, שוחות בנחת, רגע לפני העלייה לחוף... (אביזרים לדמויות-גלגל מתנפח/כובע מקלחת...)**

**צבת- ים א:** יו איזה יופי, שוב נפגשות!! את מאמינה שעברו כבר עשרים שנה? **צבת- ים ב:** ממש לא להאמין... גם את עולה להטיל? איזו התרגשות-הטלה ראשונה!...

**צבת-ים א:** לגמרי! אבל שמעתי שלא פשוט להתקדם מחוץ למים, ממש על החול. את זוכרת איך כשבקענו מהביצים רצנו על החול ישר אל המים? **צבת- ים ב:** כן.. אבל היינו אז ממש קטנות וקלות. תסתכלי עלינו עכשיו.... כל אחת שוקלת כמעט 100 קילו!!!

**צבת-ים א:** אין ברירה. חייבות להגיע קצת רחוק מהמים, כדי לחפור בור גדול שיספיק למאה ביצים שיש לנו להטיל.

**צבת ים ב:** טוב, נו...לפחות יהיה שם קצת שקט חושך ונוכל לחזור קלות יותר. אבל תגידי רגע? מה זה הרעש הזה על החוף? והריחות המוזרים? והאורות? מה זה?

**צבת ים א:** אהה...נראה לי שלזה התכוונו כשסיפרו לי על בני האדם.... **צבת ים ב:** אני צריכה חושך ושקט ומרחב - לא מסיבת חוף!! איך נעלה עכשיו להטיל? מה נעשה? ??



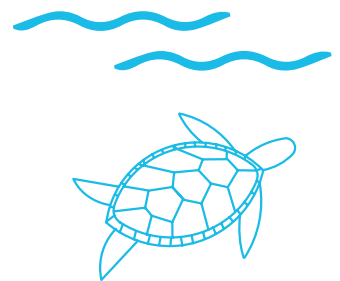
### הצגה

היכרות עם מטרת הפעילות. התבוננות בפעילות האדם בחוף הים מנקודת מבטו של צב ים.

**5-10 דקות**

### מושגים:

חוף רחצה, חוף טבעי פעילות בני האדם בחוף: לינה, מדורה, שהייה, פסולת, גלישה ושיט בים, נסיעה





# הצגה

## החוף מנקודת מבטו של צב ים



### סיכום

בפעילות שלנו כעת "נפקח עיניים" וננסה להתבונן בחוף המוכר לנו מנקודת מבט אחרת, נכיר פנים נוספות שלו, את היותו שטח טבעי ומרתק, ונגלה איך כל אחד מאתנו יכול גם ליהנות ממנו וגם להתנהג נכון ולשמור עליו ועל מי שזקוק לו, כמו צבי הים.

כך, בפעם הבאה שנהיה בחוף הים נוכל לשנות משהו בהתנהגות שלנו ושל הקרובים לנו, וגם ליהנות מחוויות חדשות ומענייניות שהחוף הטבעי מציע לנו.

נתחיל ב'משחק חימום' עם כמה עובדות בסיסיות על חוף הים והשמירה עליו.



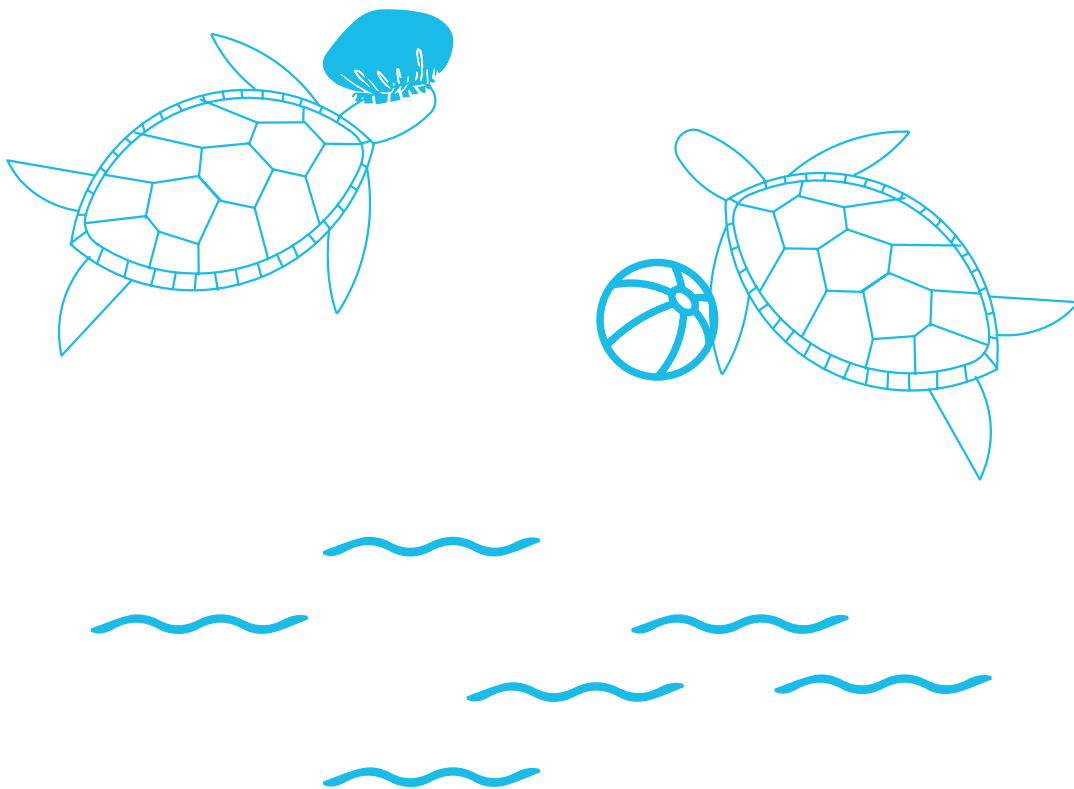
### הצגה

היכרות עם מטרת הפעילות. התבוננות בפעילות האדם בחוף הים מנקודת מבטו של צב ים.

### 5-10 דקות

### מושגים:

חוף רחצה, חוף טבעי פעילות בני האדם בחוף: לינה, מדורה, שהייה, פסולת, גלישה ושיט בים, נסיעה





# טורניר מטקות

## טריוויה בנושא חוף הים



### פעילות

חלקו את הקבוצה לשתי קבוצות קטנות. בחרו נציג או נציגה מכל קבוצה שיתחילו במשחק מטקות. הנציגים מתחלפים על פי משחק הטריוויה: כאשר הכדור נופל, קוראים שאלת טריוויה אחת. הקבוצה שעונה תשובה מתאימה יותר מחליפה את הנציג שלה.

### שאלות ותשובות

שני שלישי משטחו של כדור הארץ הוא ימים (לכן עלינו להגביר את המודעות שלנו לשמירה על הים ועל החופים).	1.	איזה חלק משטחו של העולם מכוסה בים?	1.
19 מדינות.	2.	הים התיכון אינו רק שלנו... בני אדם רבים נוספים חיים לחופיו ומשפיעים על מצבו – 130 מיליון איש. כמה מדינות נמצאות לחופיו של ים תיכון?	2.
190 ק"מ, מראש הנקרה ועד עזה.	3.	כמה ק"מ של חוף יש לאורכה של מדינת ישראל?	3.
2.5 ס"מ! (לעומת 31 ס"מ שהיו לכל תושב עם קום המדינה. האוכלוסייה גדלה והשטח מצטמצם...)	4.	אם מחלקים את שטח החופים שאין לאורכו בנייה ואינו משמש נמלים, מתקני צבא, גז וחשמל, כמה שטח של חוף יש בממוצע לכל תושב בישראל?	4.
500 שנה!	5.	הפסולת שמשאירים הנופשים על החוף מגיעה גם אל תוך הים ומזהמת אותו. בתוך כמה זמן יתכלה בקבוק פלסטיק על החוף או בתוך הים?	5.
כ־60 יום.	6.	צבת הים חייבת לעלות לחוף כדי להטיל בו את ביציה. כמה זמן נמצאות הביצים בקן בעומק החול עד שהצבונים בוקעים מהן?	6.
100 מ'.	7.	עד איזה מרחק מקו המים אסור לפי החוק לנסוע על החוף ברכב ממונע?	7.
נכון.	8.	נכון או לא נכון: הצדפים שעל חוף הים מוגנים ואסור לקחת אותם.	8.



משחק מטקות קבוצתי - טורניר שבמהלכו "זוכים" בשאלות טריוויה בנושא החוף והשמירה עליו.

### 15 דקות

### מושגים:

חופי הים התיכון וחופי ישראל, נסיעה בחוף, התכלות פסולת, החול וצבי הים, צדפים מוגנים

### עזרים:

מטקות וכדור רשימת שאלות ותשובות



# תחרות בין חוליות שעון החול



## פתיחה

הראו לקבוצה שעון חול, הפכו אותו כדי שהחול יתחיל להישפך ופתחו את הפעילות: נדמה לנו שהחול בחוף הים לא ייגמר לעולם, ולכן אולי תופתעו לשמוע שהחול הוא משאב טבע בסכנה. הזמן שלו אוזל! כלומר, אם לא נשמור על החול הטבעי שבחופים הוא ילך ויתמעט, ואולי ייגמר לגמרי באחד הימים. קשה לדמיין, נכון?

הסיבה לכך קשורה למסע שעושה החול עד שהוא מגיע אל החופים שלנו: תחילתו של המסע בסלע גרניט בהרים שבלב יבשת אפריקה – באתיופיה. הסלע הזה מתפורר לאטו לגרגרי חול, ודרך נהר הנילוס מגיע החול לים התיכון. מחופי מצרים מגיעים גרגרי החול אל החופים שלנו. כאן זרמי המים והגלים מעלים אותו אל היבשה ואנו מקבלים את החול שעל החוף.

איך נוצרה הבעיה? מקור הבעיה הוא, כמו תמיד, בהתערבות של בני האדם במסלול של החול: מבנים כמו סכר אסואן הגדול שעל נהר הנילוס ושוברי גלים שלאורך החופים והנמלים בים התיכון חוסמים את תנועת החול, ועוצרים אותו מלהגיע לחופים, ולכן הוא הולך ומתמעט בחופינו.

**איך אפשר להגן על החול ב"תחנה הסופית" שלו, כאן, בחופים?**  
החול עצמו נחשב ערך טבע מוגן. וכמו החול יש בחוף עוד ערכי טבע דוממים: הצדפים וסלע הכורכר. גם בעלי החיים והצמחים חשופים לאיומים מצד בני האדם, ולכן חלקם מוגנים על פי החוקים לשמירת הטבע, ויש חופים שהם עצמם מוכרזים שמורות טבע וכל מה שנמצא בהם מוגן.

## מה אנחנו יכולים לעשות כדי לשמור על החופים?

הקשיבו לרעיונות של המשתתפים: להכיר את תופעות הטבע בחוף, להתפעל מהן ולהיות מהן. לדעת כיצד אפשר לשמור עליהן ולעורר מודעות לנושא. לשם כך נצא למשימה הבאה.



## תחרות בין חוליות: שעון חול

שעון החול של החול  
בהיותו ערך טבע  
בסכנה: התאמה  
בין תופעות בחוף  
למאפיינים שלהן.

10 דקות

### מושגים:

החול כמשאב טבע,  
סכנה מידי אדם, ערך  
טבע מוגן, תופעות  
טבע: חי, צומח  
ודומם (סרטן, צבי ים,  
כורכר, צדף, חבצלת  
[החוף])

### עזרים:

שעון חול  
תמונות  
וכרטיסיות בכמה  
עותקים



# תחרות בין חוליות שעון החול



## פעילות

חלקו את הקבוצה לשניים.

תנו לכל קבוצה חמש תמונות של פרטים הנמצאים בחוף הים: בעלי חיים, צמחים או דומם (למשל, צב ים, סרטן חולות, צדף הנעמית, חבצלת החוף, חילזון חד-שן) ועשר כרטיסיות (על כל כרטיסיה כתוב מאפיין או תיאור המתאים לאחת התמונות). לכל תמונה מתאימות שתי כרטיסיות.

על המשתתפים בכל קבוצה לשתף פעולה ולנסות כמיטב יכולתם להתאים נכון את הכרטיסיות לתמונות, עד שהחול בשעון אוזל. כשהחול בשעון אוזל הכריזו על הקבוצה שהצליחה להתאים נכון יותר כרטיסיות ותמונות.



### תחרות בין חוליות: שעון חול

שעון החול של החול  
בהיותו ערך טבע  
בסכנה: התאמה  
בין תופעות בחוף  
למאפיינים שלהן.

### 10 דקות

### מושגים:

החול כמשאב טבע, סכנה מידי אדם, ערך טבע מוגן, תופעות טבע: חי, צומח ודומם (סרטן, צב ים, כורכר, צדף, חבצלת החוף)

### עזרים:

שעון חול תמונות וכרטיסיות בכמה עותקים




יש לי הסוואה  
טובה כשאני רץ  
על החול – הצבע  
ומבנה הגוף שלי



אני מנקה את החוף  
מפסולת טבעית  
המגיעה מהים



הזרעים שלי עטופים  
ב"חליפת ציפה"  
המתאימה  
לתנאי הים



אני פורחת על החוף  
בלבן, בסוף הקיץ,  
בשעות הערב



# תחרות בין חוליות שעון החול



## כרטיסיות



ממני נבנה  
סלע הכורכר



אני שריד  
לבעל חיים  
שחי בקרקעית  
הים



אנחנו חיים בים אך  
זקוקים לחול בחוף  
כדי להתרבות



אנו עלולים להיפגע  
משקית ניילון  
שהגיעה מהחוף,  
אם נחשוב בטעות  
שהיא מדוזה וננסה  
לאכול אותה



אחרי שאני מת  
הקונכייה שלי  
משמשת בית לבעל  
חיים אחרים



אני אוכל אצות  
הנמצאות על  
הסלעים שבקו המים



### תחרות בין חוליות: שעון חול

שעון החול של החול  
בהיותו ערך טבע  
בסכנה: התאמה  
בין תופעות בחוף  
למאפיינים שלהן.

### 10 דקות

### מושגים:

החול כמשאב טבע,  
סכנה מידי אדם, ערך  
טבע מוגן, תופעות  
טבע: חי, צומח  
ודומם (סרטון, צבי ים,  
כורכר, צדף, חבצלת  
(החוף)

### עזרים:

שעון חול  
תמונות  
וכרטיסיות בכמה  
עותקים



## תמונות

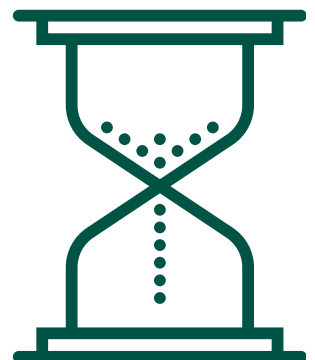


**תחרות בין חוליות:  
שעון חול**  
שעון החול של החול  
בהיותו ערך טבע  
בסכנה: התאמה  
בין תופעות בחוף  
למאפיינים שלהן.

**10 דקות**

**מושגים:**  
החול כמשאב טבע,  
סכנה מידי אדם, ערך  
טבע מוגן, תופעות  
טבע: חי, צומח  
ודומם (סרטן, צב ים,  
כורכר, צדף, חבצלת  
(החוף)

**עזרים:**  
שעון חול  
תמונות  
וכרטיסיות בכמה  
עותקים





# תחרות בין חוליות שעון החול



## התשובות

### סרטן חולות

אני מנקה את החוף מפסולת טבעית המגיעה מהים.

יש לי הסוואה טובה כשאני רץ על החול – הצבע ומבנה הגוף שלי.

### חבצלת החוף

אני פורחת על החוף בלבן, בסוף הקיץ, בשעות הערב.

הזרעים שלי עטופים ב"חליפת ציפה" המתאימה לתנאי הים.

### צבים

אנחנו חיים בים, אך זקוקים לחול בחוף כדי להתרבות.

אנו עלולים להיפגע משקית ניילון שהגיעה מהחוף, אם נחשוב בטעות שהיא מדוזה וננסה לאכול אותה.

### חילזון חד-שן

אני אוכל אצות הנמצאות על הסלעים שבקו המים.

אחרי שאני מת הקונכייה שלי משמשת בית לבעל חיים אחרים.

### צדף הנעמית

אני שריד לבעל חיים שחי בקרקעית הים.

ממני נבנה סלע הכורכר.



### תחרות בין חוליות: שעון חול

שעון החול של החול  
בהיותו ערך טבע  
בסכנה: התאמה  
בין תופעות בחוף  
למאפיינים שלהן.

### 10 דקות

### מושגים:

החול כמשאב טבע,  
סכנה מידי אדם, ערך  
טבע מוגן, תופעות  
טבע: חי, צומח  
ודומם (סרטן, צב ים,  
כורכר, צדף, חבצלת  
החוף)

### עזרים:

שעון חול  
תמונות  
וכרטיסיות בכמה  
עותקים



# תחרות בין חוליות שעון החול



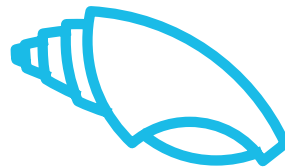
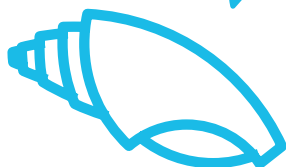
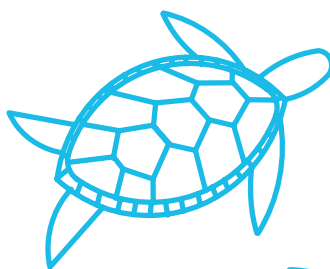
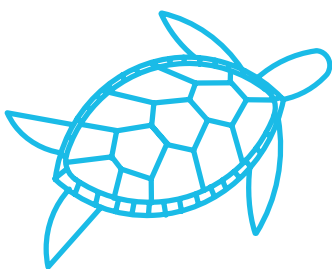
## סיכום

סכמו בעזרת התמונות:

חוף הים הוא בית גידול לבעלי חיים, צמחים ודוממים שהם חלק מהטבע וקשורים זה בזה. כשאנו שומרים על החוף אנו שומרים עליהם, ולהפך.

ברור לנו שלא קוטפים את פרחי **חבצלת החוף** המרהיבים, ולא לוקחים הביתה **אבקוע (צב ים קטן)** אם נתקלים בו על החוף. אבל לא לכולנו ברור שגם **צדפים** אסור לקחת מהחוף! הצדפים הם ערך טבע מוגן על פי חוק, כמו פרחי הבר. אם כל אחד ייקח "רק קצת" לבסוף לא יישאר דבר.

מה אפשר לעשות כשרואים צדפים, חבצלות, סרטנים? אפשר להתבונן, ליהנות, להריח, אפשר גם לגעת בצדפים ולאסוף אותם בחוף, להתרשם מהמגוון שלהם, ואם רוצים לצלם אותם ולקחת את התמונה למזכרת. **את הצדפים ואת שאר האוצרות שמצאנו נשאיר בחוף לבאים אחרינו.**



### תחרות בין חוליות: שעון חול

שעון החול של החול בהיותו ערך טבע בסכנה: התאמה בין תופעות בחוף למאפיינים שלהן.

10 דקות

### מושגים:

החול כמשאב טבע, סכנה מידי אדם, ערך טבע מוגן, תופעות טבע: חי, צומח ודומם (סרטן, צב ים, כורכר, צדף, חבצלת החוף)

### עזרים:

שעון חול תמונות וכרטיסיות בכמה עותקים



# משחק זיכרון צדפים בצמדים



## פתיחה

בחלק הראשון סכמו עם הקבוצה מהם כללי ההתנהגות הנכונה בחוף. שאלו: באילו עוד דרכים אנחנו יכולים לשמור על החוף? אילו פעולות שלנו עלולות לפגוע בטבע שבחוף, גם ללא כוונה? הגיבו למה שהמשתתפים מעלים, והסבירו בקצרה כל נושא. (על בסיס השאלות המנחות להלן).

בחלק השני שחקו משחק זיכרון עם קלפים גדולים בצורת צדפים. במשחק יש להתאים בין הפעולה שאנו עושים בחוף לבין הדרך הנכונה לעשות אותה.

\*\* אפשרות נוספת לסיכום-לסיים במשחק מטקות כמו בהתחלה, והפעם לשלב בו גם את השאלות האלו.

## שאלות ותשובות

### שאלות מנחות על התנהגות נכונה בחוף (למדריכים):

**אם רוצים לישון בחוף, האם אפשר לעשות זאת בכל מקום? לא, יש ללון רק בחניוני לילה מסודרים. מדוע? כי יש חיים בחוף הים. בלילה בעלי חיים, כמו שועלים, סרטנים, ובעונה המתאימה צבות ים, מסתובבים על החוף וצריך להשאיר עבורם קטעי חוף שקטים וריקים מפעילות אדם.**

### האם מותר להדליק מדורות על החוף?

כמו בעניין הלינה, גם מדורה חשוב להדליק רק בחופים מסודרים ובמקומות המיועדים לכך, כדי להמעיט את ההפרעה שלנו לחיי הלילה של חיות הבר בחוף, וגם כדי לא להפריע לנופשים אחרים. את המדורה מבעירים רק בתוך חצי חבית כדי שלא להשאיר גחלים על החול. כמו כן יש להציב את החבית במרחק גדול מקו המים (כמה עשרות מטרים) כדי לא להפריע לפעילות של צבות הים העולות לחוף להטיל.



### משחק זיכרון קבוצתי: צדפים בצמדים

קלפי צדפים ובהם זוגות של היגדים: פעולה שאנו עושים בחוף והדרך הנכונה לעשות אותה כדי לשמור על הטבע.

15 דקות

#### מושגים:

לינה, מדורה, נסיעה, מפגש עם צבי ים, מוקד סביבה, הליכה בשבילים, צדפים – ערך טבע מוגן

#### עזרים:

קלפים בצורת צדפים ובהם כתובים היגדים



# משחק זיכרון צדפים בצמדים



## שאלות ותשובות

המשך שאלות מנחות על התנהגות נכונה בחוף  
(למדריכים):

### האם אפשר לנסוע על חוף ברכבי 4x4?

החוק אוסר נסיעה על החוף בטווח של 100 מ' מקו המים. נסיעת רכב על החוף מסכנת את הנופשים וכמובן, את בעלי החיים, למשל, למשל, את הסרטנים, ואת צבי הים את קיני הביצים ואת הצבונים שבקעו מהן.

### מה עושים עם האשפה שלנו?

מובן שאוספים את כל הפסולת בשקית ולוקחים אותה אתנו עד לפח האשפה הקרוב. אפילו שקית ניילון אחת היא סכנת חיים לאבקוע (צב ים קטן) בדרכו למים או לצב בוגר בתוך הים (העלול לחשוב שהיא מדוזה למאכל). שקית אשפה הנשארת על החוף הופכת למפגע במהירות – תכולתה מתפזרת על ידי בעלי חיים.

### האם מותר לטייל בכל מקום בחוף?

בחוף שהוא שמורת טבע מסומנים שבילים, ויש להקפיד ללכת רק בהם כדי להימנע מרמיסה של צמחים ומחילות של בעלי חיים, וגם כדי לשמור על הביטחון האישי שלנו. גם בחוף שאינו שמורה חשוב גם ללכת בשבילים מסומנים מאותה הסיבה.



### משחק זיכרון קבוצתי: צדפים בצמדים

קלפי צדפים ובהם זוגות של היגדים: פעולה שאנו עושים בחוף והדרך הנכונה לעשות אותה כדי לשמור על הטבע.

15 דקות

#### מושגים:

לינה, מדורה, נסיעה, מפגש עם צבי ים, מוקד סביבה, הליכה בשבילים, צדפים – ערך טבע מוגן

#### עזרים:

קלפים בצורת צדפים ובהם כתובים היגדים



# משחק זיכרון צדפים בצמדים



## שאלות ותשובות

המשך שאלות מנחות על התנהגות נכונה בחוף  
(למדריכים):

**אם נתקלים בבעל חיים במצוקה כמו צב ים או צבונים  
שבקעו, מה עושים?**

מתקשרים למוקד סביבה 3639\* (חשוב להכניס לאנשי קשר  
בנייד) ומדווחים. הרבה פעמים ניצלו חייהם של צבי ים  
בזכות מישהו שהתקשר ודיווח עליהם. הם טופלו במרכז  
הצלה לצבי הים והושבו לים בבטחה. אין להשיב צב ים למים  
על דעת עצמנו משום שיכול להיות שהוא פגוע (מיובש או  
פצוע). יש לחכות לגורם מקצועי שיגיע (פקח או צב-בולנס).

**כשרואים ערמות של צדפים בחוף, האם אפשר לקחת כמה  
צדפים למזכרת?**

לא. הצדף הוא ערך טבע מוגן ואסור לקחת אותו ממקומו.  
יותר לגעת בצדפים, לשחק אתם, להתרשם מיופיים ולצלם  
למזכרת, אבל בסוף משאירים את הצדפים בחוף!

## פעילות

שחקו על הרצפה עם קלפים גדולים בצורת צדפים את משחק  
הזיכרון. במשחק יש להתאים בין הפעולה שאנו עושים בחוף לבין  
הדרך הנכונה לעשות אותה.

*יש לגזור את הכרטיסיות מהדפים הבאים.  
\*ניתן לגזור את גב הכרטיסיות ולהדביק בגב כל כרטיסיה.*



**משחק זיכרון  
קבוצתי: צדפים  
בצמדים**

קלפי צדפים ובהם  
זוגות של היגדים:  
פעולה שאנו עושים  
בחוף והדרך הנכונה  
לעשות אותה כדי  
לשמור על הטבע.

**15 דקות**

**מושגים:**

לינה, מדורה, נסיעה,  
מפגש עם צבי ים,  
מוקד סביבה, הליכה  
בשבילים,  
צדפים – ערך טבע  
מוגן

**עזרים:**

קלפים בצורת צדפים  
ובהם כתובים היגדים

## כרטיסיות

לינה רק בחניוני לילה  
מסודרים



לינה בחוף



הבערת מדורה רק  
בחוף מוסדר,  
רחוק מקו המים  
ובתוך חצאי חביות



הבערת מדורה בחוף



נסיעה ברכב על  
החוף אסורה בהחלט.  
רק ממרחק של 100מ'  
מקו המים והלאה.



נסיעה ברכב על החוף



### כרטיסיות

מתקשרים למוקד \*3639  
ומדווחים



פוגשים בחוף צבים



הולכים רק בשבילים  
המסומנים



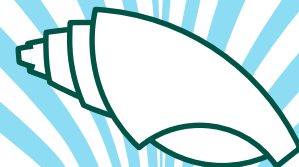
טיול בחוף שהוא  
שמורת טבע



משאירים בחוף,  
לא לוקחים למזכרת



מוצאים צדפים



### כרטיסיות



### גב הכרטיסיות



## גב הכרטיסיות



### גב הכרטיסיות





# משחק זיכרון צדפים בצמדים



## התשובות

לינה רק בחניוני לילה  
מסודרים

הבערת מדורה רק בחוף  
מוסדר, רחוק מקו המים  
ובתוך חצאי חביות

רק ממרחק של 100 מ' מקו  
המים והלאה.

מתקשרים למוקד 3639\*  
ומדווחים

הולכים רק בשבילים  
המסומנים

משאירים בחוף,  
לא לוקחים למזכרת

לא משאירים בחוף,  
לוקחים אתנו

לינה בחוף

הבערת מדורה בחוף

נסיעה ברכב על החוף

פוגשים בחוף צב ים

טיול בחוף שהוא  
שמורת טבע

מוצאים צדפים

פסולת מהפיקניק



משחק זיכרון  
קבוצתי: צדפים  
בצמדים

קלפי צדפים ובהם  
זוגות של היגדים:  
פעולה שאנו עושים  
בחוף והדרך הנכונה  
לעשות אותה כדי  
לשמור על הטבע.

15 דקות

מושגים:

לינה, מדורה, נסיעה,  
מפגש עם צבי ים,  
מוקד סביבה, הליכה  
בשבילים,  
צדפים – ערך טבע  
מוגן

עזרים:

קלפים בצורת צדפים  
ובהם כתובים היגדים

לחזרה לטבלת משחקי המערך 'על חוף הים' – הקליקו כאן



# עזרי הדרכה

# סרטן החולות

צילום: דותן רותם



# חבצלת החוף

צילום: ליעד כהן



# חילזון חד-שן

צילום: דותן רותם



# צב ים

צילום: גולן רידר



# צדף הנעמית

צילום: דותן רותם

