

בדיקת היתכנות להתאמת פארק שקמה לתכנית אדם וביוספירה

דו"ח ביניים

מצגת לוועדת אדם וביוספירה

12.12.2016

בעז בר אילן, ייעוץ וניהול

קדימה צורן ת.ד. 2866 מיקוד 60920 טל: 098910343 נייד: 0522755716 פקס: 15398910343 דוא"ל: boazprosie@gmail.com

1. רקע

- תכנית פארק שיקמה הוכנה לפני יותר מלמעלה מעשור.

- מנהלת הפארק פועלת מאז לממש את מטרות התכנית.

- המנהלת החליטה לבצע בדיקת היתכנות להקמת מרחב ביוספרי בתחום פארק שיקמה, כחלק מרשת המרחבים הביוספרים בארץ ובעולם של תכנית אדם וביוספירה (MAB) של אונסק"ו.

2. מטרות הבדיקה

1. עמידה בקריטריונים של תכנית אדם וביוספרה.

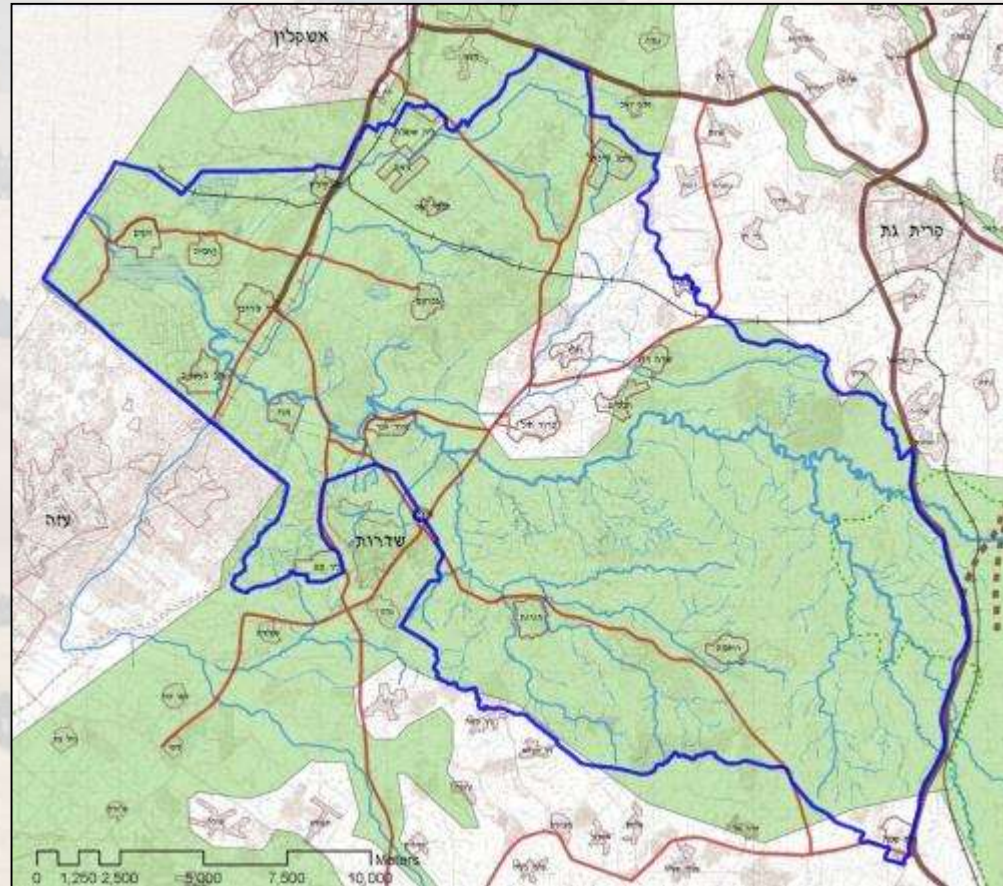
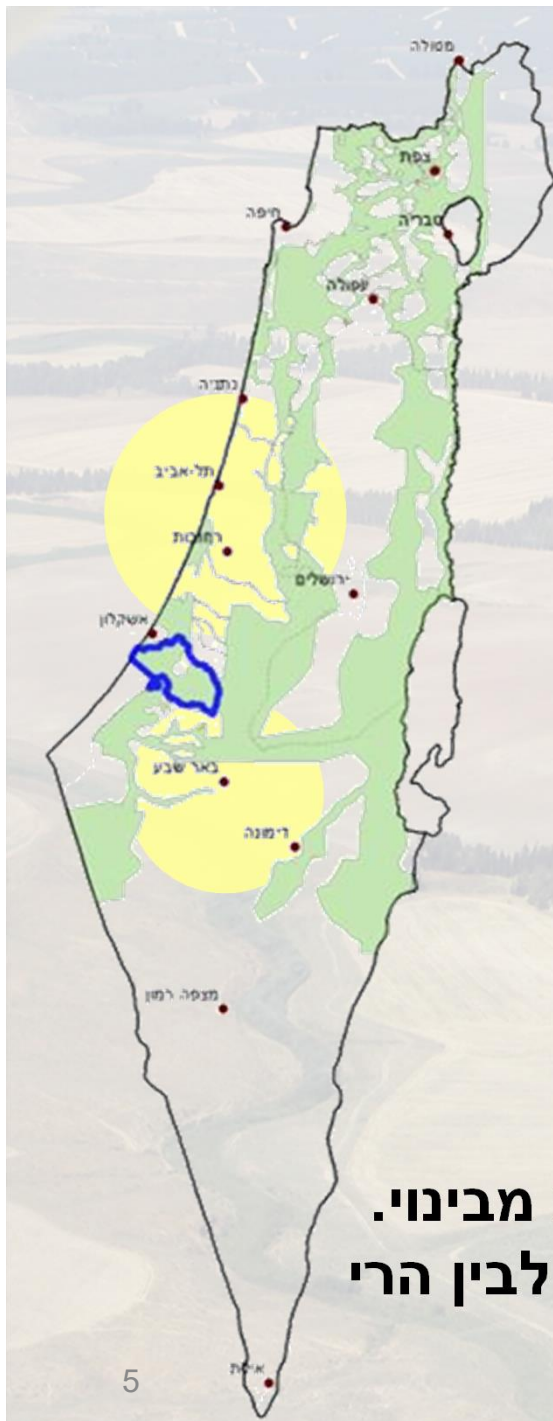
2. הערכת התועלות מול הסיכונים בהפיכת הפארק למרחב ביוספרי.

3. הצגת ההשלכות בפועל של מהלך ייזום מרחב ביוספרי.

3. היבטים שנסקרו

1. **האזור:** נתוני המרחביים, הפיזיים, הגאוגרפיים, הקהילתיים והתיירותיים.
2. **תכנית פארק שיקמה על הוראותיה השונות.**
3. **תכנית אדם וביוספירה, חזון התכנית, מהותו של מרחב ביוספרי והקריטריונים להכרזתו.**
4. **פרויקטים, סקרים ופעילויות קיימות ומתוכננות בפארק.**
5. **תחושות, עמדות ודילמות של בעלי עניין במרחב ביחס לרעיון.**

3.1 מיקום המרחב



כ-93% ממרחב שקמה הם שטחים פתוחים, פנויים מבינוי.
חלק ממסדרון אקולוגי ברמה ארצית - בין ים תיכון לבין הרי
חברון, בין מטרופולינים ת"א ובאר שבע.

3.2 מיקום ביחס למרקמים בתמ"א 1/35

מקרא

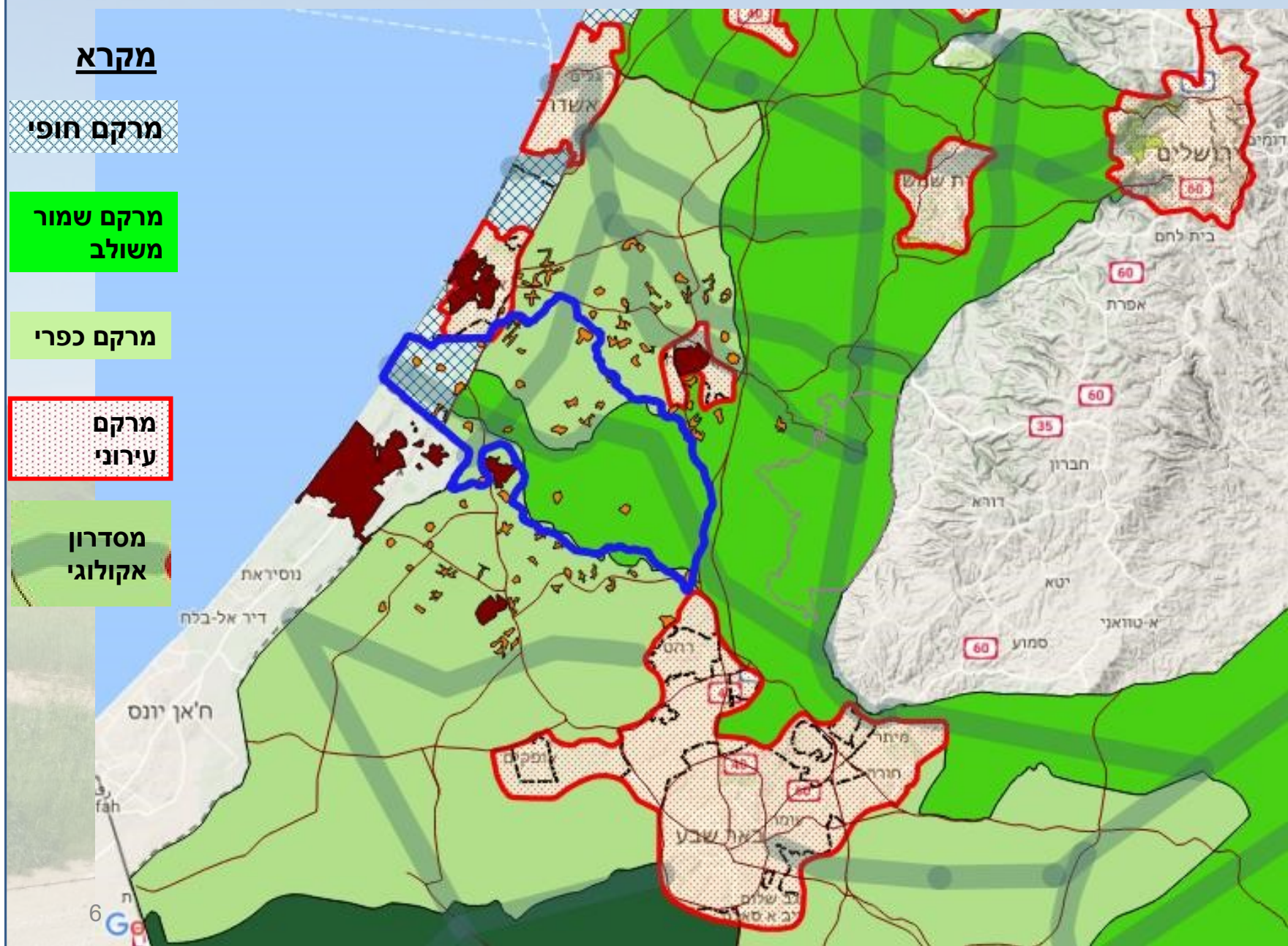
מרקם חופי

מרקם שמור
משולב

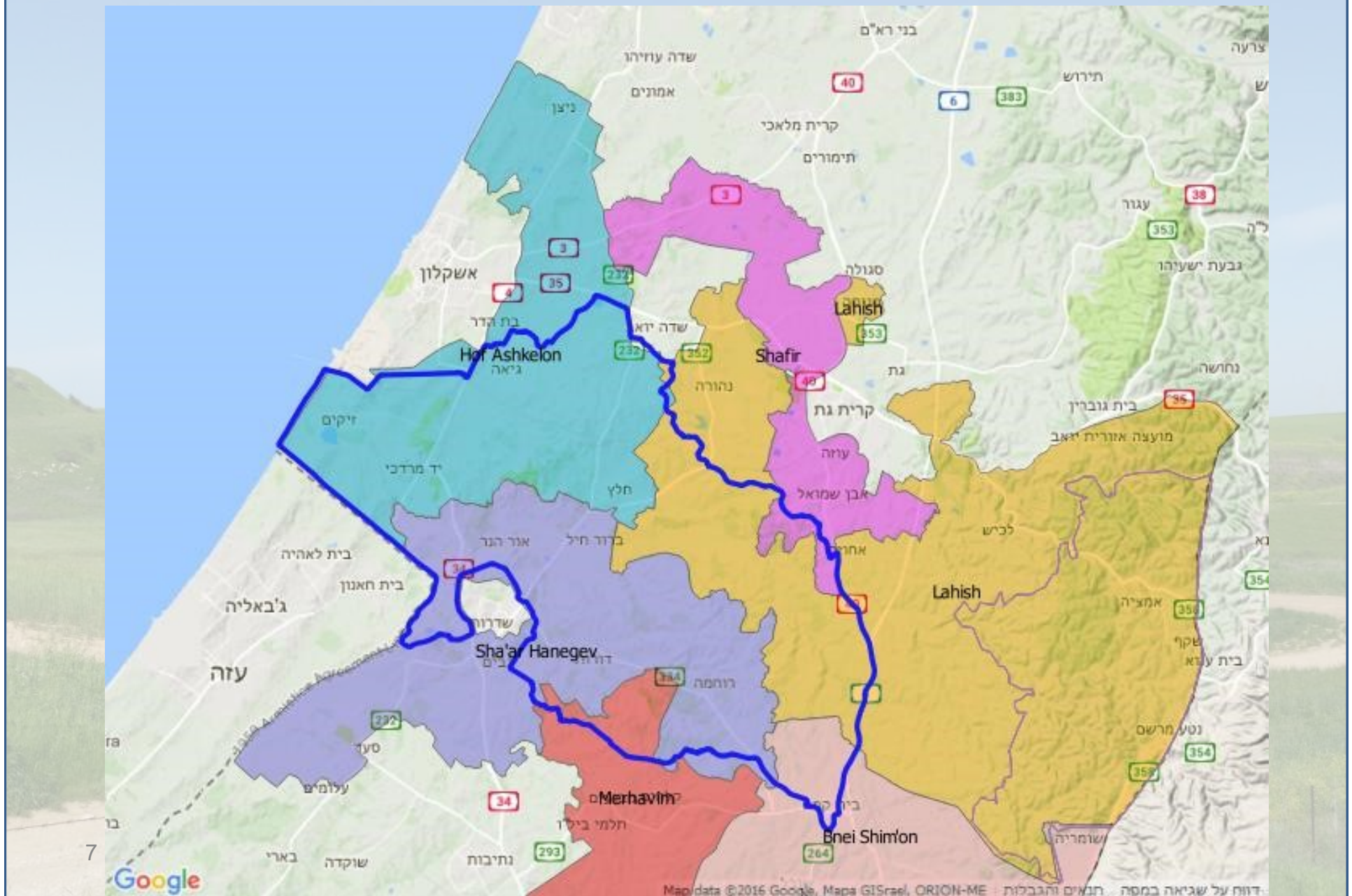
מרקם כפרי

מרקם
עירוני

מסדרון
אקולוגי



3.3 מיקום פארק שיקמה במרחב המוניציפלי



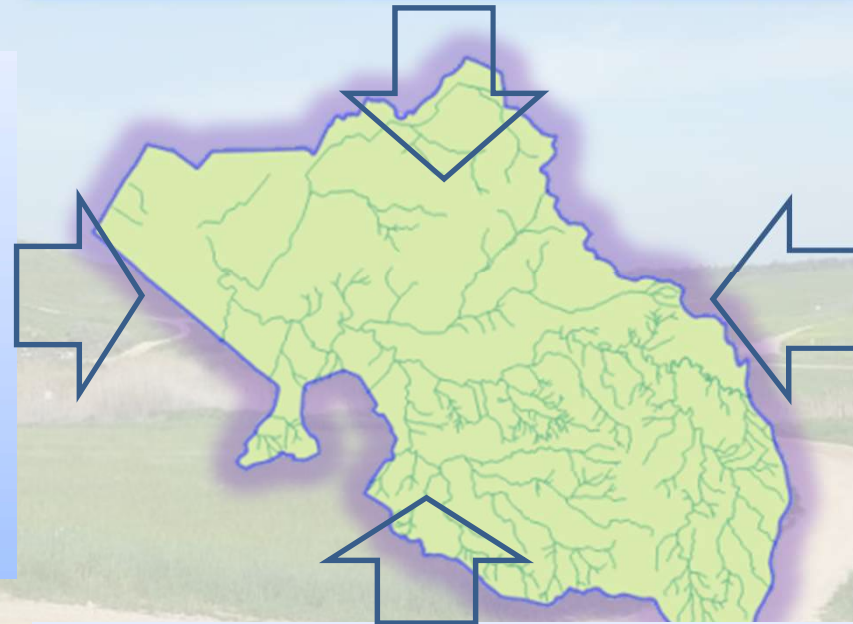
4. מגמות באזור

- גידול דמוגרפי ביישובי הפארק – מ 8700 נפש ב 2004 (שנת הכנת התכנית) לכדי 14,200 נפש בסוף 2014.

- אורבניזציה גוברת בערים הסובבות - תוספת מתוכננת של 70,000 נפש ב אשקלון שדרות וקריית גת.

- עיבוי אזורי התעסוקה הגובלים, בחלקם בתעשיות מתקדמות.

- פיתוח מכללת ספיר – 850 חברי סגל , 7500 סטודנטים.

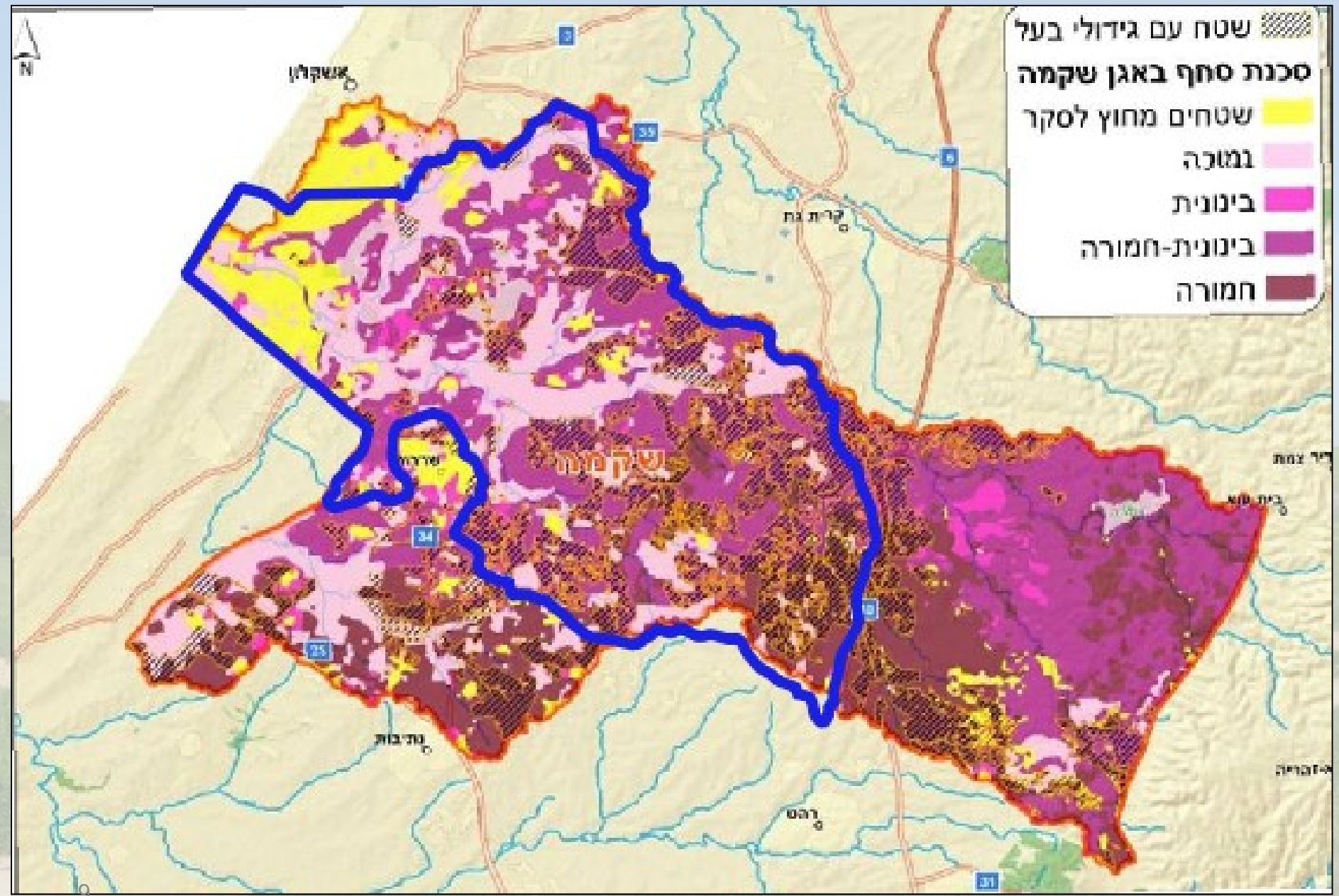


- חיזוק הנגישות התחבורתית לאזור: פתיחת 3 תחנות רכבת ברדיוס 15 ק"מ: נתיבות, שדרות אשקלון.

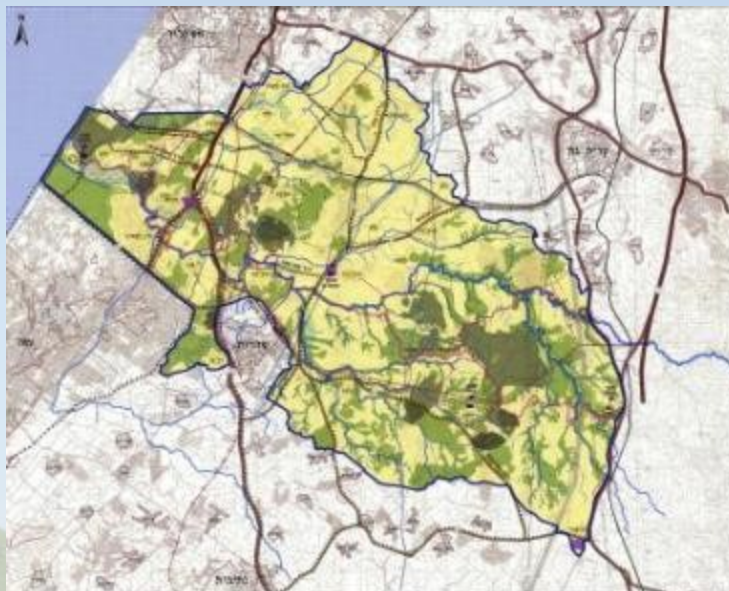
- שינויים בהרגלי הפנאי – כיום 70 מוקדי תיירות פעילים ב 14 תחומים.

- השינויים בענף החקלאות- והשפעתם על כלכלת המרחב וצביונו
- שינויי האקלים ומגמת המידבור והשפעתם האפשרית על אזור הפארק הממוקם בספר המדבר.

- שטח עם גידולי בעל
- סכנת סחף באגן שקמה
- שטחים מחוץ לסקר
- במטכה
- בינונית
- בינונית-חמורה
- חמורה

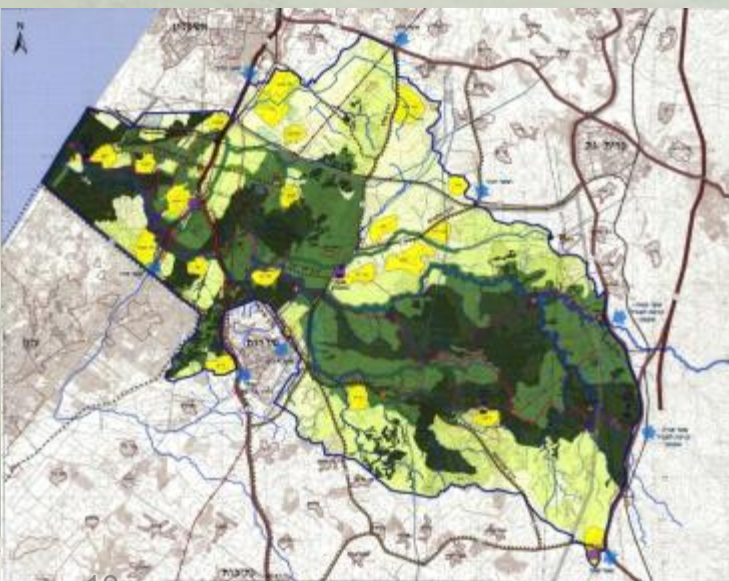


5. תכנית פארק שיקמה



מסמכים מחייבים :

1. הוראות תכנית.
2. תשריט ייעודי קרקע. (4 ייעודי קרקע עיקריים)
3. תשריט אזורי רגישות לתכנון, התואם 4 רמות שימור כאשר לכל אזור רגישות קיימות הוראות שונות בנוגע לאופי השימור והפיתוח הרצויים בו.

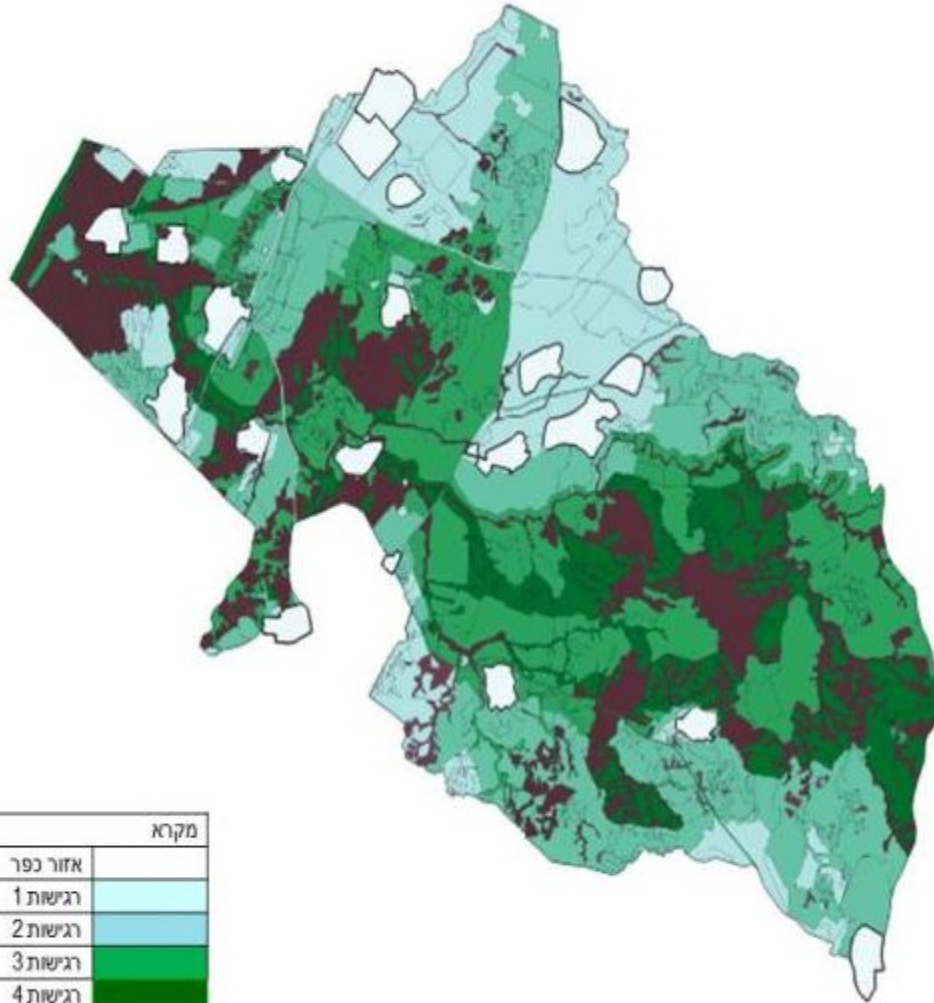


נספחים מנחים :

1. נספח א - מנהלת פארק שיקמה.
2. נספח ב - אמצעי מדיניות וצעדים משלימים ליישום התכנית.
3. תשריט אתרי ביקור - פרישת אתרי ביקור על רקע אזורי הרגישות.
4. תשריט המצרף ייעודי קרקע ע"ג אזורי רגישות לתכנון. (תשריט התמצאות)



5.א - תכנית פארק שיקמה - אזורי הרגישות



מקרא	
אזור כפר	
רגישות 1	Light Blue
רגישות 2	Medium Blue
רגישות 3	Green
רגישות 4	Dark Green
שטחים טבעיים	Purple

מתקנון התכנית	רמת הרגישות
<p>יותרו כל השימושים המותרים בישובים כפריים לרבות סל שימושים תיירותיים מורחב, תעשייה, מלאכה, כפר נופש.</p>	<p>אזור כפרי - חקלאי משולב</p>
<p>פיתוח מבוקר שאינו פוגע ברצף השטחים הפתוחים. שימושי פנאי ונופש תיירות ותירות חקלאית מבנים חקלאיים ותשתית</p>	<p>רמה 1 - שולי פארק</p>
<p>יישמר כשטח פתוח, רובו <u>לעיבוד חקלאי</u>. בינוי צמוד דופן לצרכי חקלאות פנאי נופש תיירות חקלאית תשתית. מתקנים סולריים.</p>	<p>רמה 2 - נוף פארק פתוח</p>
<p>שימוש כשטח פתוח משולב <u>בעיבוד חקלאי</u> למעט פיתוח מוגבל ביותר מתקני פנאי ונופש, תשתיות, מתקני מרעה, מבני שירות חקלאיים</p>	<p>רמה 3 - מעטפת ליבה שמורה</p>
<p>שימור והגנה וקליטת קהל באזורים המיועדים לכך. לא יותר כל בינוי באזור אלא למטרות שהיה בחיק הטבע, מרעה ועיבוד חקלאי.</p>	<p>רמה 4 - ליבה שמורה</p>
<p>שטחים שמורים במצב טבעי או שהופסק עיבודם והתפתחו בהם בתי גידול. יותר המשך עיבוד חקלאי קיים. מתקני מרעה. נטיעות</p>	<p>שטחים טבעיים (בדרך כלל ב רמה 4)</p>

5.ב - תכנית פארק שיקמה: אמצעים יישומיים

- **רשות הניקוז בשור השקמה:** מהווה תשתית ארגונית וביצועית (2-3 עובדים המקדישים לפארק כ-10-20% מהיקף תעסוקתם).
- **מנהלת שיקמה:** מורכבת באופן רשמי מ 38 נציגים ובעלי עניין (בהתאם לתקנון התכנית).
- **פועלות באמצעות ועדות משנה ב 3 תחומים עיקריים :**
 - בקרה תכנונית
 - תחזוקה שוטפת
 - פיתוח וקידום פרויקטים החל משלב תכנון, ביצוע סקרים ומחקרים, קידום תכניות חינוך ותיירות ועוד.
- יכולות ומשאבים של רשויות מדינה - רט"ג, קק"ל, משרד החקלאות והמועצות האזוריות (6).



6. תכנית אדם וביוספירה:

הגדרת מרחב ביוספרי

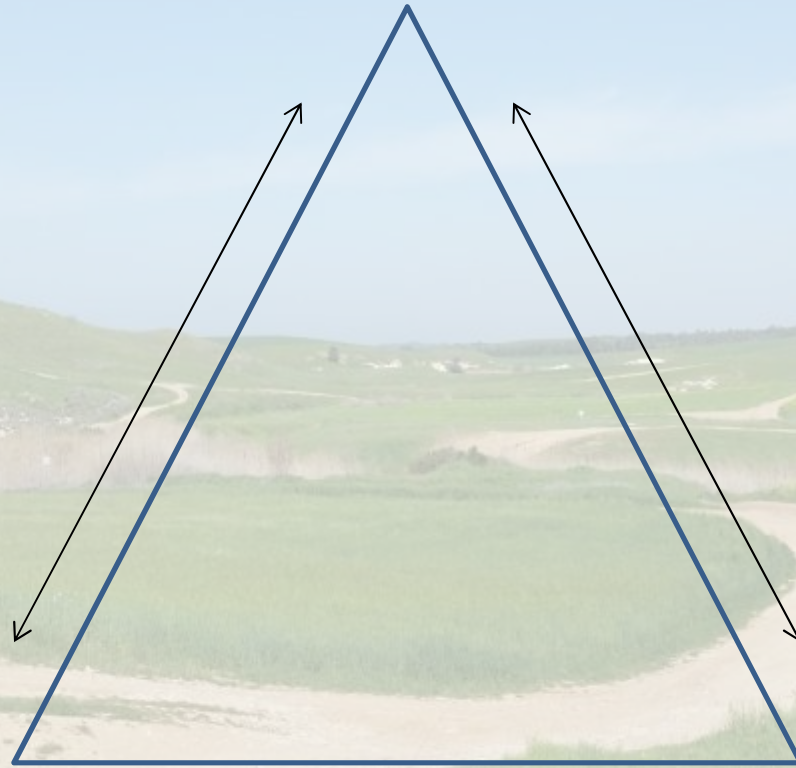
• הגדרה טכנית: "אזור מוגדר, המוקם ע"י מדינות ומוכר ע"י תכנית האדם והביוספירה (Man and Biosphere (MAB של ארגון UNESCO, המהווה את אחד הכלים לקידום פיתוח בר קיימא, מבוסס על פעילות ומעורבות הקהילות המקומיות והפעילות המדעית בכל אזור"

• מהות: תפיסה לפיה ניהול אינטגרטיבי ומבוקר של יחסי הגומלין בין מערכות שונות (אקולוגיות ואנושיות) יכול להביא תועלת הדדית גדולה יותר לכל אחת מהן מאשר מצב בו קיימת הפרדה מסורתית בין מערכות טבעיות שמורות לבין האזורים החיצוניים להן.

6.ב- תפקידי המרחב הביוספרי

תמיכה לוגיסטית:

מחקר וניטור, הן לצורך העמקת הידע והן כתמיכה לפיתוח, חינוך סביבתי, הכשרה, ביצוע פרויקטים ועוד.

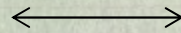


שימור:

הגנת המגוון התרבותי, מגוון המינים ושירותי המערכת המסופקים ע"י המגוון הביולוגי.

פיתוח:

פיתוח פיזי, חברתי וכלכלי ע"פ עקרונות קיימות סביבתית חברתית וקהילתית, בהתאמה לתרבות המקומית, שימור ערכי מורשת וסביבה מקומיים



6.ג- האפיונים העיקריים של מרחב ביוספרי:

1. חלוקה מרחבית – איזור (zoning) לשטחי ליבה, חיץ ומעבר



2. ניהול משותף ואינטגרטיבי.

3. מנגנון יישוב קונפליקטים .

4. קישור לרשת עולמית של מרחבים ביוספריים.

5. ממשק מבוסס ניטור ומחקר:

- תכנית ממשק כוללת
- פעולות מחקר וניטור
- מערכת הדרכה ולמידה, הכשרה חינוך ואימון

6. שימוש בכלי הערכת שירותי המערכת האקולוגית

7. ביטוי למגוון התרבותי המקומי.

ד.6 - איזור מרחב ביוספרי - מבנה סכמטי

א. Core area - אזור הגלעין.

מטרותיו הן שמירה על המגוון הביולוגי, ניטור מערכות אקולוגיות בלתי מופרעות ופעולות אחרות בעלות השפעה סביבתית מינימאלית (כמו חינוך סביבתי ומחקר). נדרש בהגנה סטטוטורית החזקה ביותר.

ב. Buffer zone - אזור החיץ

מיועד להגן על הגלעין ולקשר בין מערכותיו לאזורי המעבר. מתאפשרות בו מגוון פעילויות בתנאי שאינן פוגעות בגלעין (כולל חינוך סביבתי, נופש בטבע, תיירות אקולוגית, ומחקר). היישום קשור לאופי של כל מרחב ואינו מוגדר מראש.

ג. Transition area - אזור המעבר

מיועד לפיתוח בר קיימא (חקלאות, מגורים, תעסוקה ועוד). מיועד לשותפויות אזוריות לניהול מקיים של משאבים. היישום קשור לאופי של כל מרחב ואינו מוגדר מראש.



6.ה - קריטריונים (עיקריים) להכרזה כמרחב

א. האזור יכלול **פסיפס מערכות אקולוגיות** המייצגות אזורים ביו - גאוגרפיים עיקריים הכוללים התערבות אנושית מדורגת.

ב. האזור **משמעותי מבחינת שימור מגוון המינים הביולוגי**.

ג. האזור מספק **הזדמנות למחקר והדגמת גישות לפיתוח בר-קיימא בקנה מידה אזורי**.

ד. **גודל שטחו של האזור מתאים לשרת את שלושת התפקידים של שמורה ביוספרית**

ה. האזור **יכלול 3 תפקודים באזור מתאים**.

ו. **יוצגו הסכמים (הסדרים) ארגוניים למעורבות והשתתפות מספר מתאים של כל השותפים** מהרשויות הציבוריות, הקהילות המקומיות, ובעלי העניין הפרטיים בתכנון וביישום של תפקידי השמורה הביוספרית.

ז. בנוסף יש לספק :

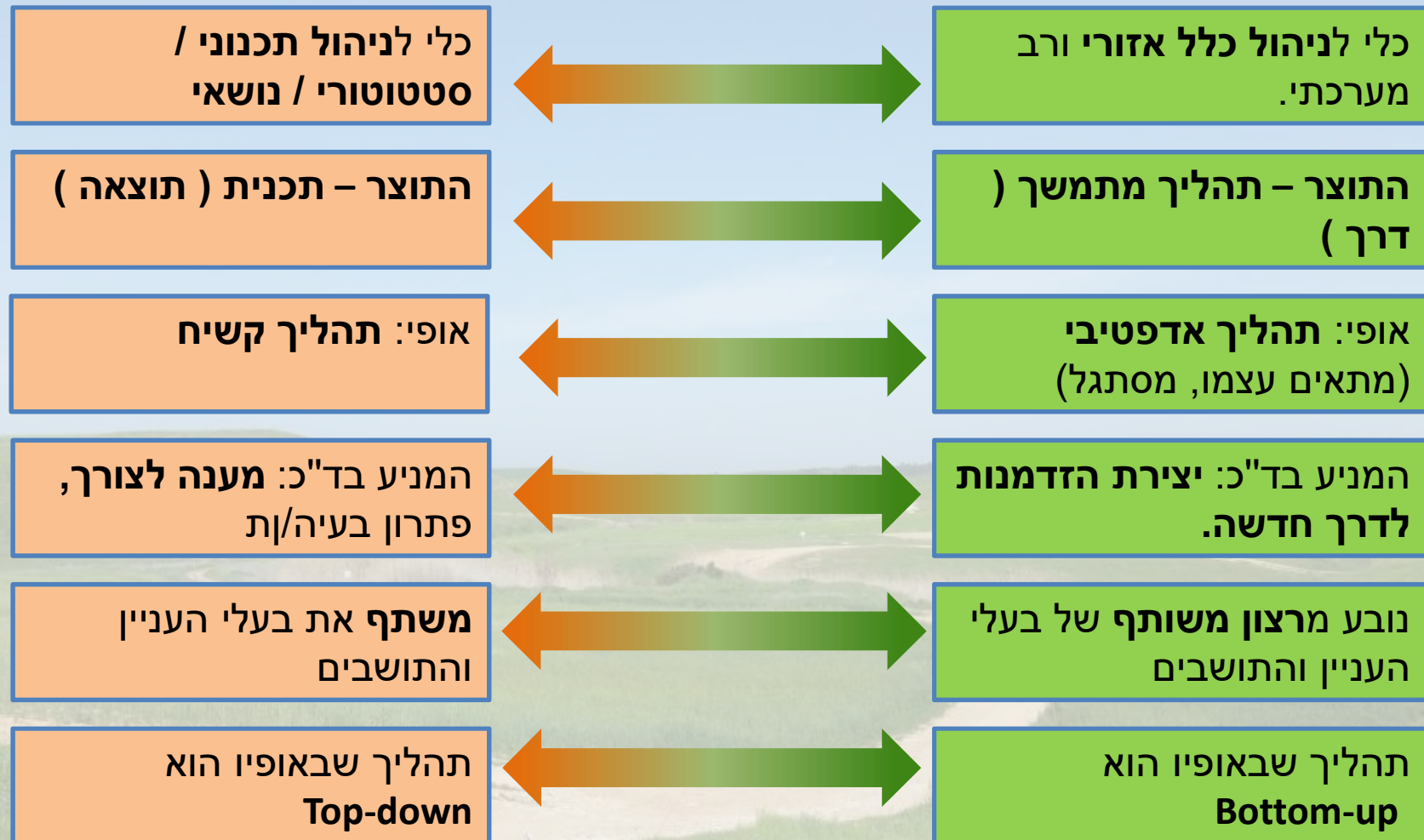
a. **מנגנונים לניהול השימושים והפעילויות האנושיות** באזור או אזורי החיץ.

b. **מדיניות או תכנית ניהול לשטח כשמורה ביוספרית**.

c. **מינוי רשות או מנגנון ליישום (הטמעה) של המדיניות והתכנית הללו**.

d. **תכניות למחקר, ניטור, חינוך והדרכה (הכשרה)**.

7. השוואה בין תכנית מ.ביוספרי לתכנית אב או מתאר



תכנית אב/מתאר

מרחב ביוספרי

8. ניתוח התאמת פארק שיקמה לקרטריונים של תכנית אדם וביוספירה

הניתוח בוצע ב 3 מישורים:

1. התאמת נתוני פארק שקמה לקרטריונים כפי שמנוסחים ומפורטים במסמך ההכרזה הנדרש להגשה מטעם אזור כלשהו, ע"מ להיות מוכרז כמרחב ביוספרי (כולל תוספות ופירושים של המדריך הישראלי).

2. התאמת נתוני השטח ותכנית הפארק הקיימת לאפשרויות האיזור.

3. בחינת עמדות מנהיגים, שותפים ואנשי קהילה (התרשמותית)

8.א- נקודת המוצא לבדיקת ההתאמה

הבסיס לבדיקת ההתאמה יהיה :

- תכנית פארק שיקמה והוראותיה.
- סקרי ערכי הטבע והנוף מ 2004 ואילך תוך עדכונים נדרשים.
- סקרים שנעשו מאז (לדוגמא סקר המשארים שערך רט"ג) ישולבו, ויידונו במהלך התכנון.
- תכניות קהילתיות חינוכיות קיימות.
- מסגרות ארגוניות וסמכויות קיימות.

8.ב - ממצאי בדיקת התאמת הפארק

לקריטריונים במסמך ההכרזה

נמצאה התאמה מלאה ברוב הקריטריונים!
 נמצאה התאמה חלקית הדורשת השלמות בסעיפים להלן :

מס סעיף	הקריטריון	השלמה נדרשת
3	"מילוי שלושת התפקידים של שמורה ביוספרית"	נדרש איזור מוסכם ע"י כל הגורמים.
3.2	פיתוח - "אימוץ פיתוח כלכלי ואנושי מקיים מבחינה חברתית תרבותית ואקולוגית"	נדרשת השלמה בנושא פיתוח מקיים בישובים
c / 4.5	"אזורי מעבר חיצוניים לקידום פיתוח וניהול משאבים בר קיימא." אזורי מעבר חיצוניים בהם מקודמות ומפותחות פרקטיקות של ניהול משאבים בר קיימא.	נדרש גיבוש קונספט ניהול ופיתוח משאבים ברי קיימא בתחומי המעבר והצגתו במסמך ההכרזה
d/4.5	יש לספק אינפורמציה נוספת לגבי האינטרקציה שבין 3 האזורים.	יושלם לאחר איזור
4.6	קבלת הסכמות ארגוניות למעורבות והשתתפות של מספר מתאים של כל השותפים מרשויות ציבוריות, קהילות מקומיות, ובעלי עניין פרטיים, בתכנון וביישום של תפקידי השמורה הביוספרית	יידרש הליך קבלת הסכמות בעלי העניין על עקרונות ורכיבי המרחב הביוספרי

8.ב ממצאי בדיקת התאמת הפארק -

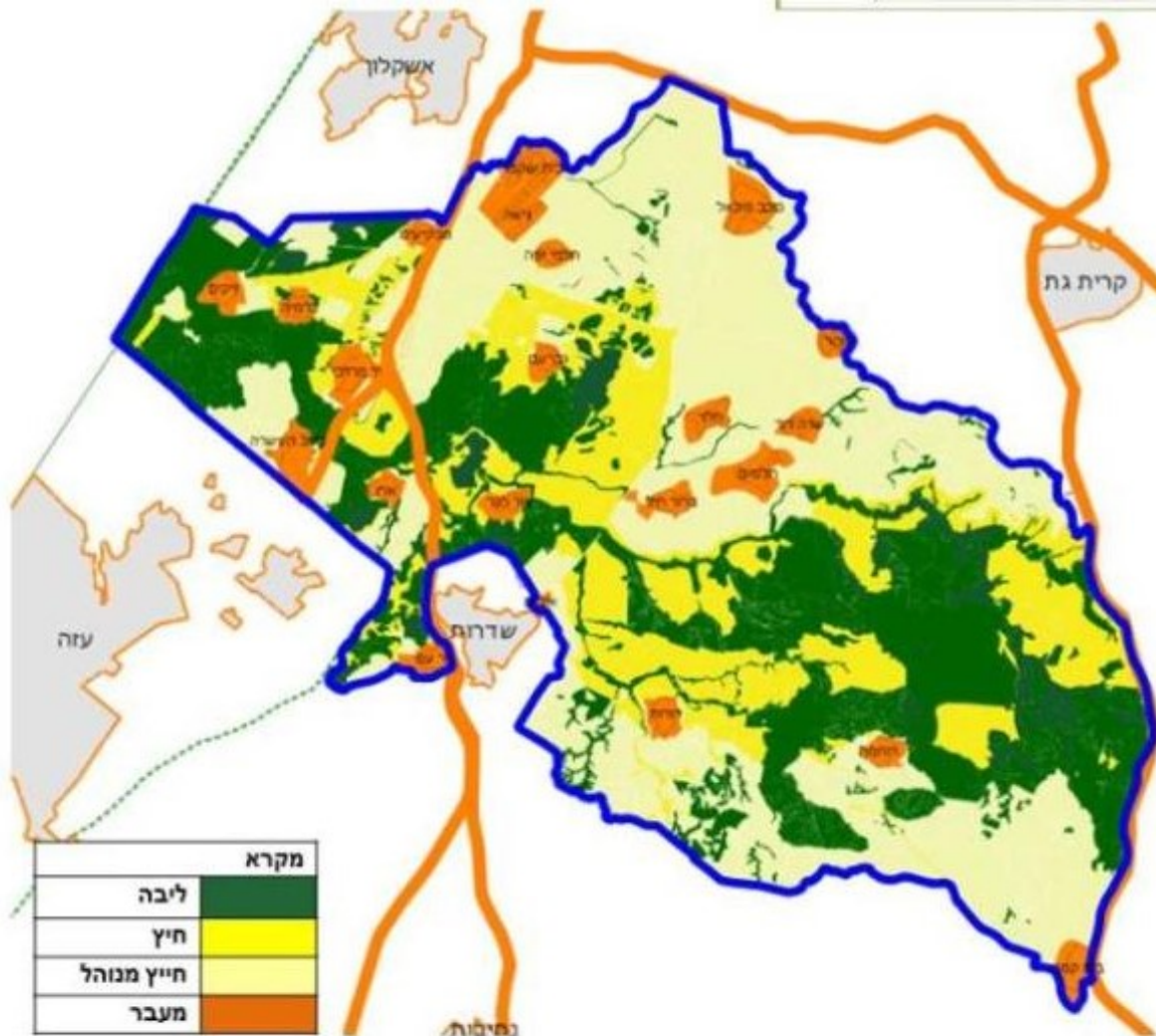
המשך

התאמה חלקית הדורשת השלמות :

מס סעיף	הקריטריון	השלמה נדרשת
4.6.1	תיאור ההסכמים הקיימים או הצפויים (תיאור מעורבות הציבור ו/או בעלי העניין הפרטיים בתמיכה בפעילויות של השמורה הביוספרית באזור הליבה החיץ והמעבר (הסכמות, הסכמים, פרוטוקולים, ניירות עמדה, תכניות לשטחים המוגנים)	<ul style="list-style-type: none">יש לייצר הסכמים בין הרשויות השונות למנהלת.נדרשת תכנית למעורבות ושותפות לאורך זמן בניהול השטח
ב/4.7	תכנית או מדיניות ניהול לאזור כשמורה ביוספרית	<ul style="list-style-type: none">נדרשת השלמת תכנית ממשק כוללת ומלאה לכל המרחב (לא תנאי ואפשרי להשלימה לאחר ההכרזה)
ד/4.7	תכניות למחקר ניטור חינוך והכשרה	<ul style="list-style-type: none">השלמת תכנית ניטור ומחקר לכל המרחב + תכנית פעולה (לא תנאי ואפשרי להשלימה לאחר ההכרזה)

8.ג- בדיקה עקרונית לאפשרות איזור

נבדקו מספר אפשרויות עקרוניות לאיזור המתבסס על שטחי הרגישות השונים בתכנית הפארק. להלן רק אחת מהאפשרויות :



שטחי הליבה - שטחי רמת רגישות 4 ובכללם השטחים הערכיים ביותר ו/או המוגנים ביותר: שכבת השטחים הטבעיים, תחום שמורות הטבע +תחומי היער הטבעי לשימור + רצועות נטיעות בגדות הנחלים.

שטחי החיץ - שטחי שכבות הרגישות 1-3 (תוך אפשרות לתת - חלוקה ל 2 דרגות משנה)

שטחי המעבר - שטחי הישובים, כפי שמוגדרים בתכנית הפארק + רצועות התחבורה העיקריות

8. ד - סיכום הממצאים

- פארק שיקמה תוכנן ומנוהל כבר כיום באופן דומה מאד למתווה התכנוני והניהולי של מרחבים ביוספרים.
- נמצאה התאמה ברוב הקריטריונים הנדרשים להכרזה. נדרשת השלמה של מספר היבטים שצויינו לעיל.
- ניתן לבצע איזור בהתבסס על החלוקה הקיימת כיום בתכנית שקמה ל 4 רמות רגישות.
- תכנית פארק שיקמה תהווה בסיס לפעילות המרחב ולא תשתנה.
- על בסיס הקיים זוהה פוטנציאל רב לשדרוג ופיתוח אזור המרחב והכנסת אנרגיה ניהולית חדשה תוך אימוץ הכלים הביוספריים.
- תהליך כזה בכוחו להעצים את התושבים, הקהילות והקשר ההדדי ביניהם והסביבה.

9. ניתוח התאמת הפארק למרחב ביוספרי - על בסיס עמדות בעלי עניין ותושבים :

האתגרים

- גלישת אורבניזציה לתוך השטחים הפתוחים.
- מיסוד ההישגים הנוכחיים מול לחצים עתידיים
- סיכון העיסוק החקלאי והמשמעויות לכך.
- קשיים גוברים בתחזוקת הקיים.
- הגברת סחף הקרקע והתדלדלותה.
- מחויבות אזורית חלקית למטרות הפארק.
- אי מיצוי הפוטנציאל הכלכלי והקהילתי של פארק שיקמה.

בחינת התאמת תכנית הפארק לתכנית אדם וביוספירה

החששות / החסרונות :

- סיכון הישגי העבר ופריצת הסכמות
- תהליך שידרוש משאבים
- יצירת סרבול מנהלתי.
- ויתור ללחצי תושבים בעקבות שיתוף הציבור.
- סתירה לכאורה בין תכנית סטטוטורית למרחב ביוספרי

ההזדמנות

- יצירת שפה מקומית מוסכמת ואפקטיבית להתמודדות עם האתגרים שלעיל.
- עליית מדרגה כוללת באמצעות אינטרקציה עם רשת בינ"ל מקצועית מדעית ומתעדכנת.
- הרחבת האפשרויות ע"י שילוב שותפים רלוונטים כגון: מכללת ספיר, העיר שדרות ועוד, אזורים סמוכים ועוד
- יצירת הלימה בין הפארק ומטרותיו להעצמה כלכלית וקהילתית של תושביו.
- פיתוח המרכיבים התרבותיים קהילתיים.

היתרונות/התועלות

- הכרה בינ"ל כגורם מחזק.
- העלאת סטטוס האזור.
- חיזוק המהלך שהתחיל.
- חיזוק מעמד הרשויות הסביבתיות.
- מנוף לגיוס משאבים.
- חיזוק הקהילות.
- תיעול אנרגיות קיימות לפיתוח מוטה שימור.

10. השלכות:

מוצע תהליך התפתחות בהתנהלות האזורית ובכל מקרה ! בכלל זה :

1. חיזוק תחום הניהול האינטגרטיבי:

- מתכלל במשרה מלאה.
- תמיכה מקצועית בנושאים אקולוגיים

2. יצירת קבוצות עבודה לטווח ארוך (ציבור + אנשי מקצוע + בעלי עניין) בנושאים רלוונטיים.

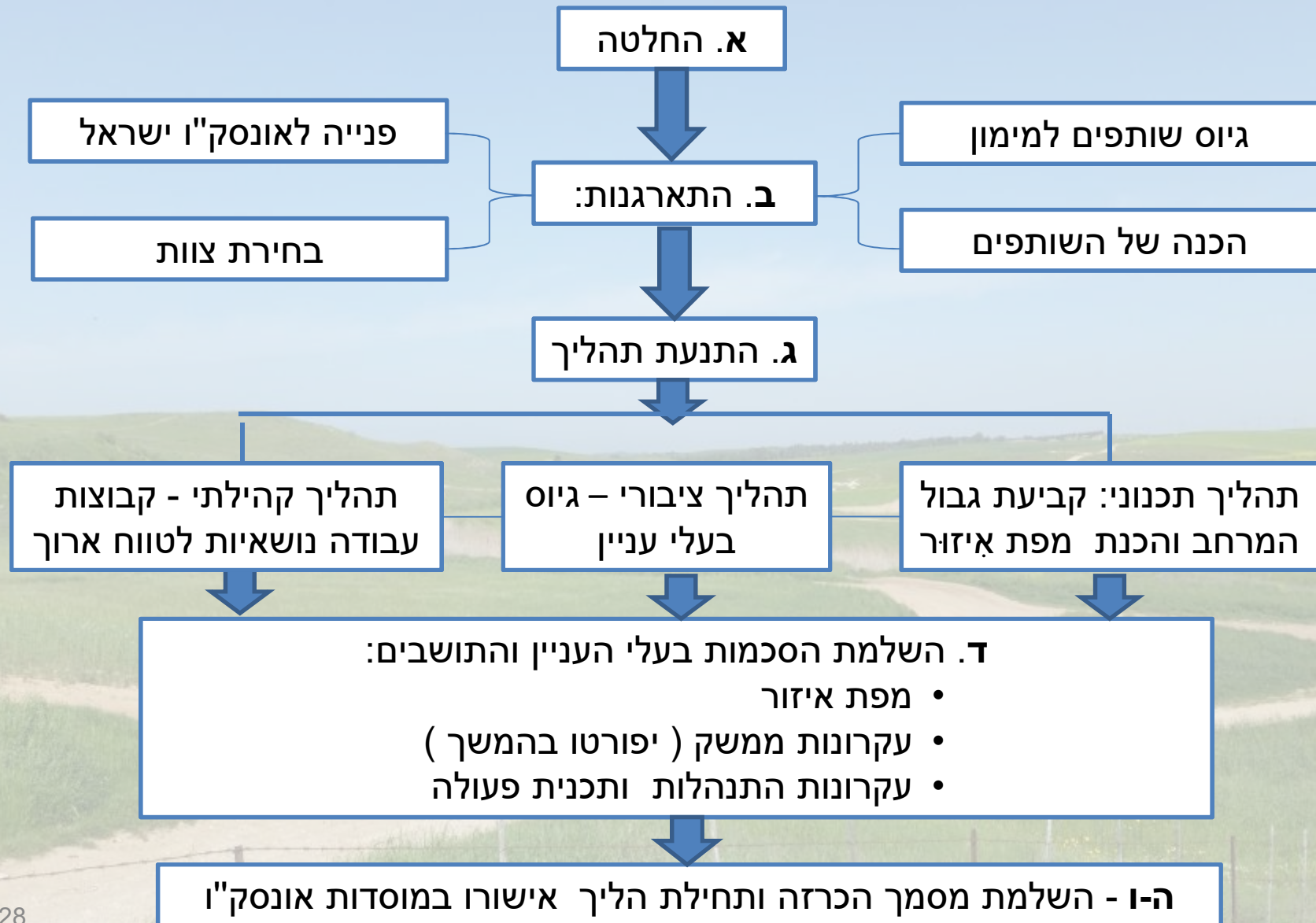
3. הרחבת פעולות המנהלת לתחומים 'רדומים' יחסית כיום: קהילה , כלכלה, תרבות , ניטור ומחקר.

4. פעולות בשטח ליצירת שותפויות סביבתיות פועלות (פרויקטים כלכליים/סביבתיים ו/או קהילתיים/ סביבתיים) שיהוו "עירור אזורי" ובסיס לגיוס משאבים.

10. א - פעולות נדרשות נוספות

1. **השלמת תכנית ממשק כוללת** לכל הפארק – תוך שילוב כל הקיים כיום ועדכנו במידה ונדרש.
2. **השלמת תכניות ניטור ומחקר** בשילוב עם גורמים אקדמאיים/ מוסדות מחקר
(סעיפים 1-2 אינם תנאי להכרזה וניתן לבצען לאחר ההכרזה תוך התחייבות ללו"ז).
3. **הכנת תכנית עבודה ולוחות זמנים** להכנת תכניות הממשק המחקר והניטור ולפעולות נוספות .
4. **יצירת שותפות עם הציבור.**
5. **יצירת מערכת עבודה שוטפת עם אונסק"ו** בישראל ובעולם.

10.ב - אבני דרך העיקריות:



תודה ובהצלחה