

תכנית פעולה לתכנון וניהול השטחים הפתוחים במועצות האזוריות

פורום הגורן

ישיבה מספר 1

13.11.13



מרכז
המועצות
האזוריות
בישראל

לרמן תכנון עיר ואזור בע"מ



ראש צוות התכנון

גדעון לרמן | לרמן תכנון עיר ואזור

ריכוז וניהול התכנון

אדר' נוף מיכל בן שושן | לרמן תכנון עיר ואזור

תכנון כולל

מיכל בן שושן, רותם מרינוב | לרמן תכנון עיר ואזור

תכנון כלכלי

עזרא סדן, רות לובנטל | סדן לובנטל

יועץ ארגוני

אביב אלחסיד | אסטרטגיה ותקשורת קהילתית

חלק ראשון

- דברי פתיחה | דר' מטי צרפתי ואוריאל בן חיים
- תפישה כוללת והצגת העבודה | גידי לרמן
- מגמות ותהליכים במרחב הכפרי | פרופ' עזרא סדן
- תהליכים חברתיים במועצות האזוריות | אביב אלחסיד
- דיון

חלק שני

- פירוט מרכיבי ותכנית העבודה | מיכל בן-שושן
- סיווג מועצות אזוריות – מתודולוגיה וסיווג ראשוני לדיון | מיכל בן-שושן
- הצגת המדריכים הנלווים | פרופ' עזרא סדן; אביב אלחסיד; דותן רותם; ליאב שלם

• מרכז המועצות האזוריות - היום ובעתיד

• סדר יום חדש

• שליטה במרחב הפתוח - השטחים הפתוחים

• ערכי השטחים הפתוחים

• תהליך מבני

• עיסוק בעוגני הקיימות

• פורום הגורן והקשר לתהליכים לאומיים

רקע, תפישה ועקרונות



- השטחים הפתוחים בישראל הינם **משאב נדיר ומתכלה** שזמינותו הולכת ופוחתת, מרביתם **באחריותן של המועצות האזוריות.**
- שטחים אלו מתפקדים **כעורף כפרי לתושבי המועצות והערים השכנות ומשאב חיוני לכלל תושבי הארץ העוברים או נופשים בהם.**
- השטחים הפתוחים נחלקים **לשטחים טבעיים** - בחלקם מוגנים מפיתוח (שמורות טבע, גנים לאומיים ויערות קק"ל הטבעיים), **ולשטחים חקלאיים**, ברמות עיבוד שונות.
- תמ"א 35 קבעה כי עד שנת 2020 תידרש **תוספת בינוי** של כ-600,000 דונם, בנוסף למיליון הדונם הבנוי בעת הכנתה (כשליש מתוכם במועצות האזוריות), **מרביתם על חשבון קרקע חקלאית.** כיום מקודמות יוזמות פיתוח נוספות על חשבון השטחים החקלאיים, ובהן "הפרויקט הלאומי לדירור" ועדכוני תמ"א 35.

תפקידם של השטחים החקלאיים

- בשנים האחרונות חלו שינויים בהיקף ואופי הפיתוח החקלאי, אשר הביאו לירידה בתפקידיה ובמעמדה המסורתי של החקלאות כענף כלכלי וכיצרנית מזון.
- מנגד התעצמה חשיבותם של שטחים חקלאיים כשטחים פתוחים, בעלי תפקיד סביבתי, נופי, אקולוגי, תרבותי וחברתי.
- נוצר צורך לפתח אסטרטגיה לתכנון, לניהול ולשימוש בשטחים הפתוחים באופן שידגיש את ערכם וחשיבותם.



נוף תרבות ומורשת, שטח פתוח בעל ערכים סביבתיים ואקולוגיים, פעילות פנאי ונופש, חיץ בין יישובים

**פיתוח מדיניות וכלים לניהול ושמירת השטח החקלאי
והטבעי הפתוח, כעוגן לצמיחה והתחדשות של
ההתיישבות במרחב הכפרי**



למה נדרשת מדיניות לניהול השטחים הפתוחים

במועצות האזוריות

איך לגבש תכנית פעולה שתסייע בשימור השטחים

הפתוחים במועצות האזוריות



יצירת "ארגז כלים" אופרטיביים לתכנון וניהול השטחים הפתוחים, ברמה אזורית ובהובלת המועצות האזוריות, כאבן הפינה לפיתוח ושמירתו של המרחב הכפרי

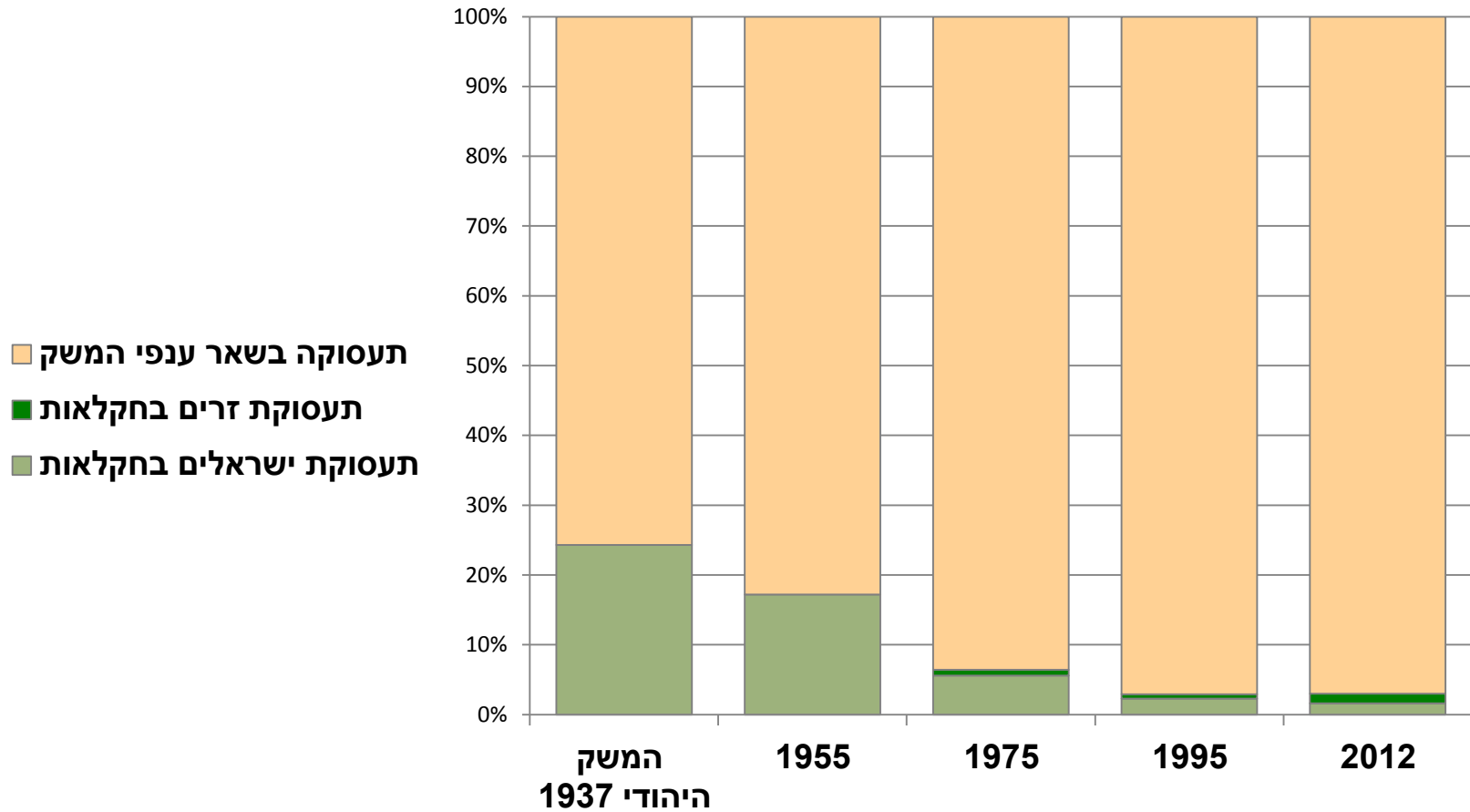


- קידום שמירת השטחים הפתוחים במרחב הכפרי בישראל ויצירת בסיס תומך **למועצות האזוריות כמובילות תכנון וניהול השטחים הפתוחים שבתחומן.**
- **חיזוק מחויבותן של המועצות והעומדים בראשן** לניהול התהליך והובלתו, וללקיחת אחריות ציבורית על השטחים הפתוחים שבתחומן.
- חיזוק עקרונות הקיימות בתכנון וניהול השטחים הפתוחים במרחב הכפרי **ומימוש הערך הסביבתי המשולב של חקלאות וטבע.**
- יצירה של **זירה מקצועית משותפת** לחקלאים פעילים, אקולוגים ואגרונומים, תושבים ובעלי עניין בשימור השטחים הפתוחים, יזמים בתחומי פיתוח הכפר, החקלאות, התיירות והתשתיות.
- גיבוש כללים **להתאמה ארגונית של המועצות לקידום התפישה**, המגדירים את התפקידים ואת השילוב הנדרש ביניהם.

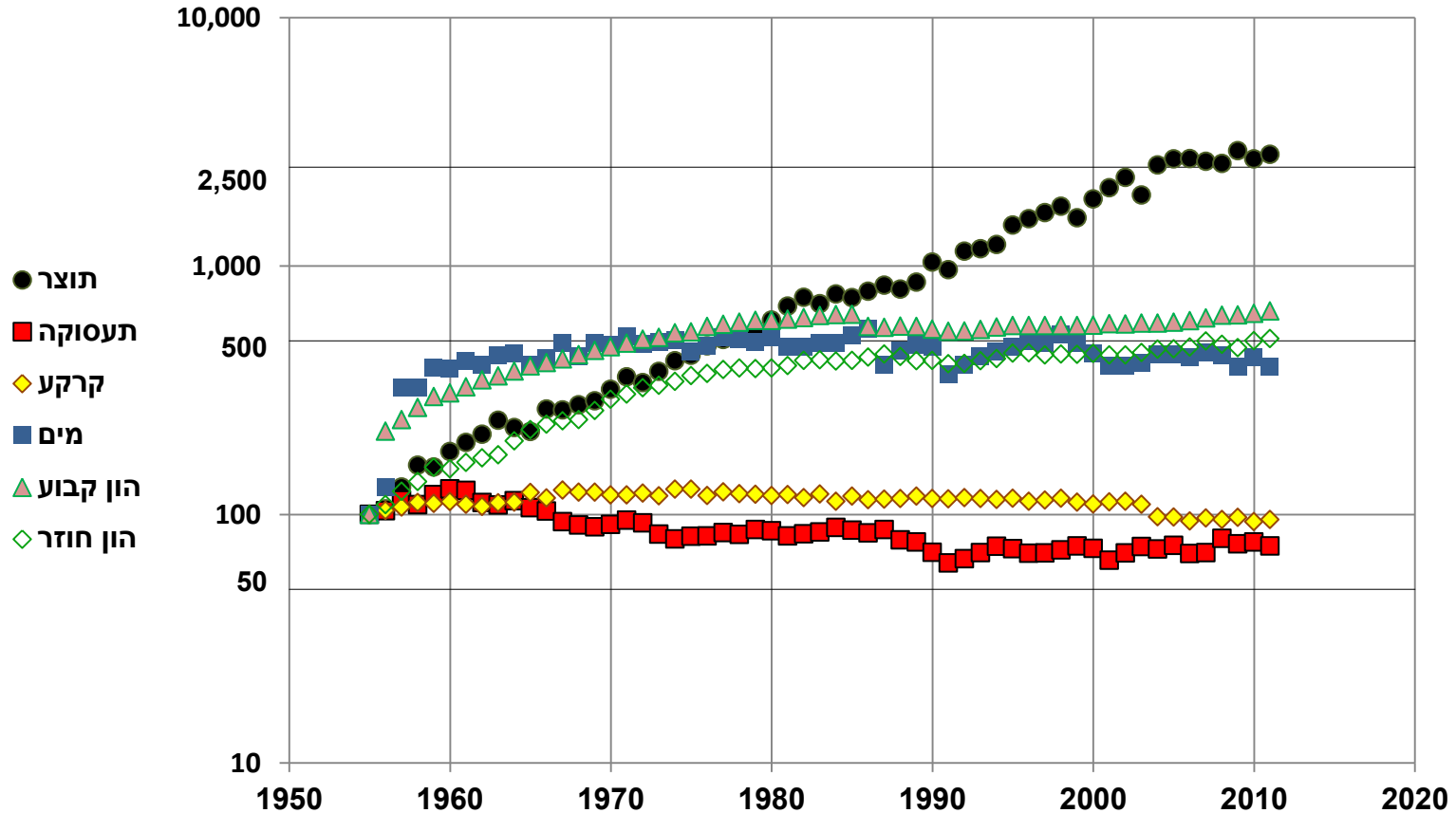
- **ניהול סביבתי רב תכליתי** - איזונים בין צרכי הגנה, שימור ופיתוח. התיחסות מבוססת על מרכיבי הנוף הטבעי והאנושי כיחידת התיחסות אחת המחייבת את שני הצדדים.
- **ניהול לטובת מגוון תועלות** - מערכות טבעיות המשמשות ליותר ממטרה אחת.
- **תכנון רב מערכתי**, יצירת מערך הסכמות אזוריות וארציות רחב ומנגנון ניהול למניעת קונפליקטים.
- **מענה לצרכי האוכלוסיות במרחב התכנון** תוך הדגשת האחריות שלהן ואימוץ נורמות התנהגות כלפי המרחב הפתוח.
- **תכנון הנובע מהשטח** ומהווה בסיס ליצירת זהות מקומית ולהעמקת "רוח המקום".
- **שיתוף הציבור** לאורך כל שלבי התהליך ובשקיפות מלאה, על מנת ליצור שיח והסכמות בין הקהלים השונים.

מגמות ותהליכים במרחב הכפרי

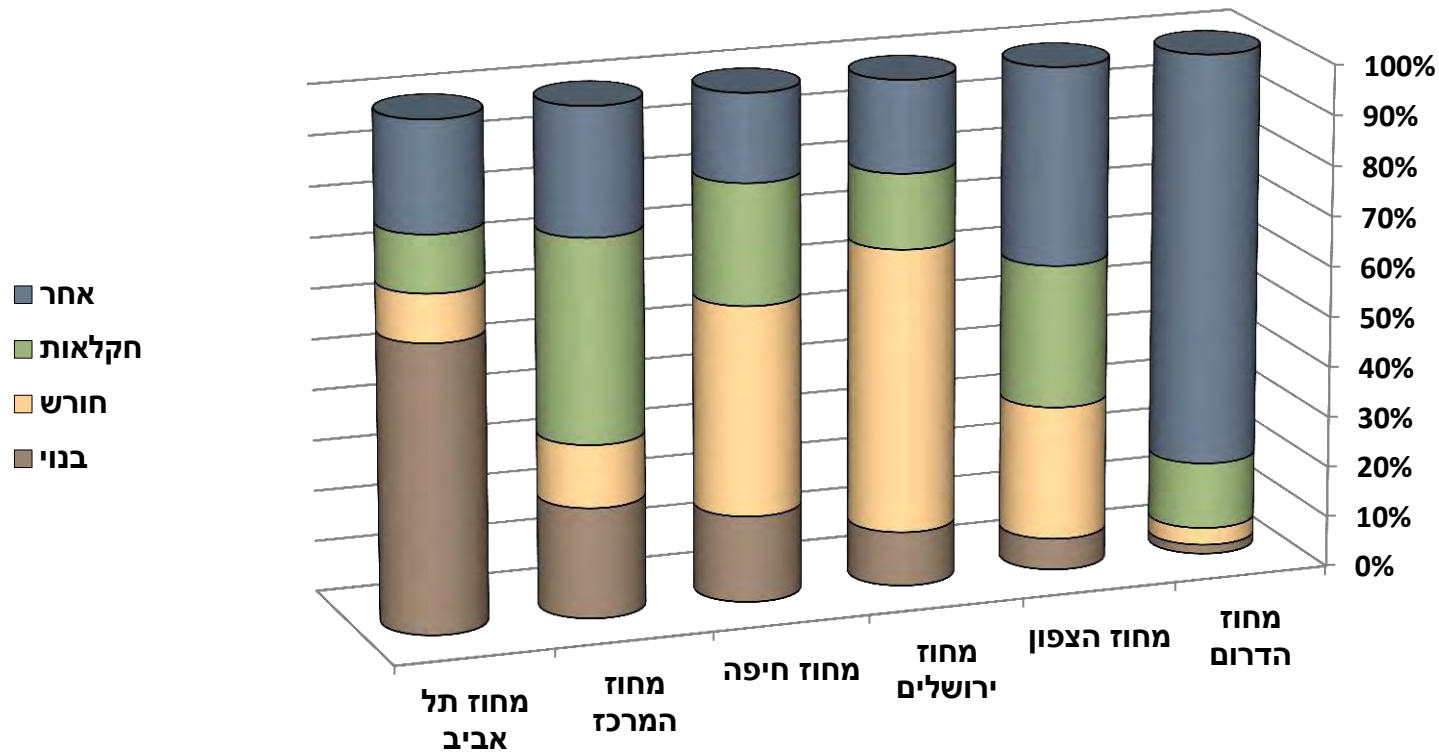
משקל החקלאות בתעסוקה, המשק היהודי בא"י – 1937, ישראל – 1955, 1975, 1995, ו- 2012



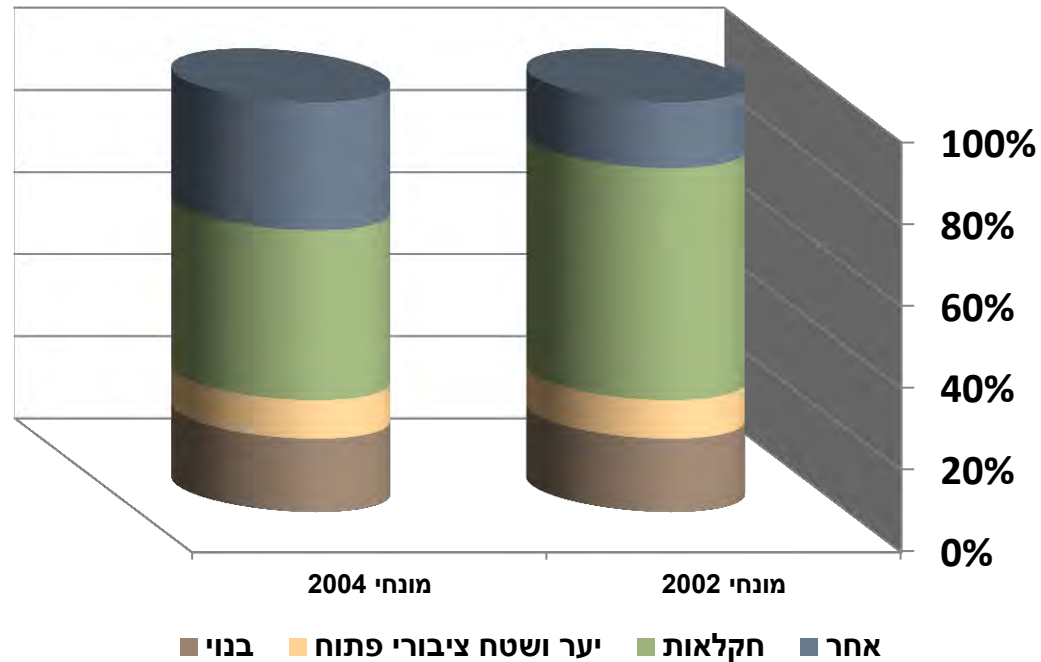
חקלאות ישראל, 1955 – 2011, דפוסי צמיחה (1955 = 100)



שטחים מבונים ופתוחים, באלפי דונם, מרחבי המחוזות, 2002

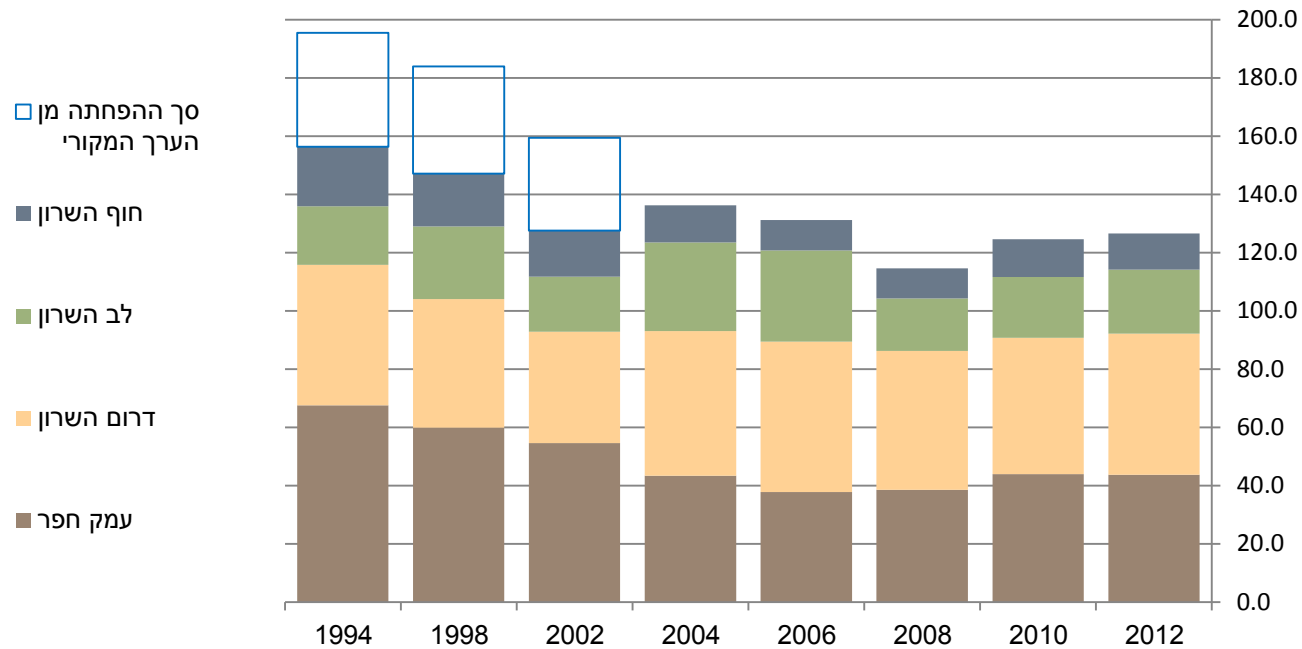


משקל השטח המבונה, החורש, החקלאות והשטחים הפתוחים במועצות האזוריות בשרון



שטחים מעובדים, באלפי דונם, מרחבי המועצות האזוריות בשרון,

1994-2012



מבט על התיישבות, חקלאות ושטחים פתוחים 2013

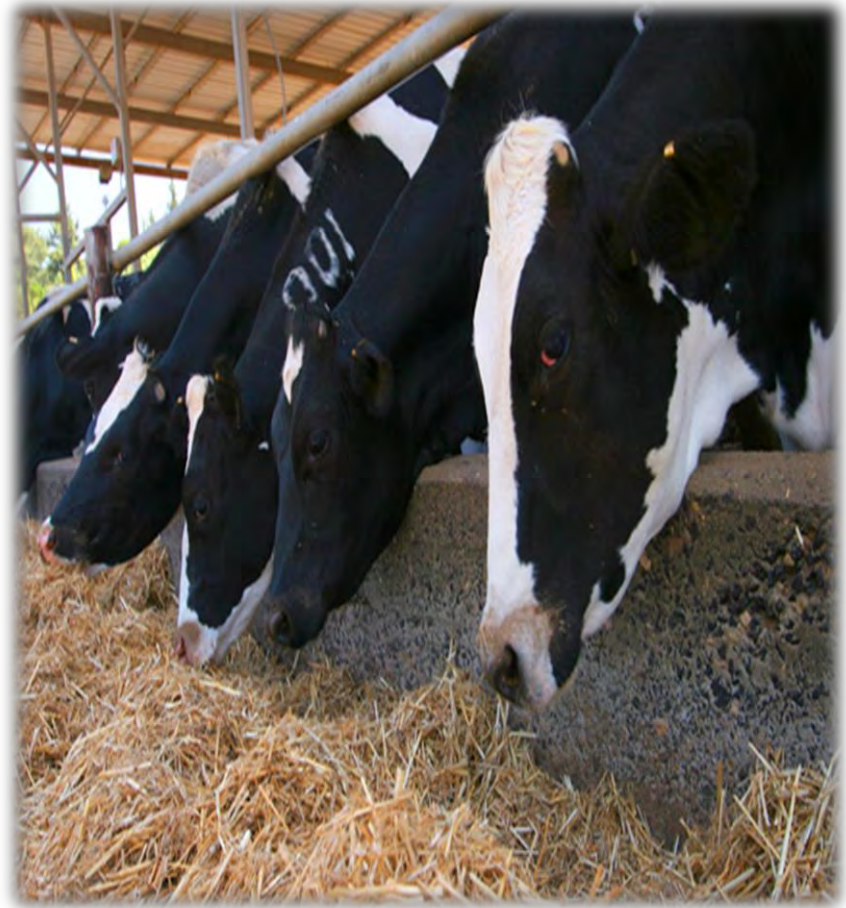
אביב אלחסיד



אז מה קורה אצל השכנים?





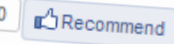




"נוף של מושב, בלי ריח הפרות"

בתמעה

13:34 | 13.11.2008 | עודכן ב: 23:00 | 12.11.2008 | פורסם לראשונה: 12.11.2008 | [בית נחום-הלוי](#)



Be the first of your friends to recommend this.

הורד עכשיו ללא תשלום הארץ android

הורד עכשיו ללא תשלום הארץ iPhone

שם: ריקי גולן (59)

עיסוק: ציירת ומעצבת תכשיטים

מצב משפחתי: חיה עם בן זוג. אם לשני ילדים (31 ו-37)

איזו דירה מוכרת: "אנחנו מוכרים בית ברחוב יהונתן 13 בבית חשמונאי. הבית בשטח של 200 מ"ר בנוי על קרקע של חצי דונם. הבית בן שישה חדרים ושלושה מפלסים, כולל סוויטת הורים, שלושה חדרי רחצה, ג'קוזי, פרגולה מרווחת וגדולה, מערכת מיזוג לחדרים ומערכת אזעקה.

"הגינה היא גולת הכותרת. היא מטופחת, מושקעת ומתוחזקת, ושם אנו מארחים ממש כמו בטברנה יוונית. בשטח של כחצי דונם אנו מגדלים כמה עצי פרי - לימון, תפוזים, אשכוליות, תותי יער, פיסנגו, שלושה מיני עצי זית, עץ תאנה, שזיפים ומיני תבלינים. בגינה ישנה יחידת דיור נוספת בשטח של כ-25 מ"ר בנוי."

היישוב: "היישוב קטן, שקט וכפרי, עם הרבה ריאות ירוקות. פותחים את החלון ורואים את הרכוב. ממש לנוכח בחור בליה. רכיב למנוח או לרכוש. מאיתנו נמכרים בהחלט



- לתגובות
- הדפס
- שלח לחבר
- שתף בטוויטר
- שתף בפייסבוק
- שתף
- הוסף לרשימת קריאה





3 hours ago

גבעת עדה שלנו

מתוך עניין בהיסטוריה של המושבה שלנו החלטתי לחקור ושמתי לב שהמושבה הוותיקה שלנו הוקמה כמושבה חקלאית שמקור הגאווה שלה ואבן היסוד שלה הוא מהחקלאות, כמובן אנחנו מדינה מתקדמת אז יש ירידה בחקלאות אבל למרות זאת רוב בני הוותיקים משמרים את האופי של המושבה ורואים בחקלאות כסמל ובעל ערך רגשי ואידיאולוגי. שום דבר לא המצאתי, הכל עובדות מהשטח, תמונות, תיעודים וותיקים שמחזקים את הדברים למעלה. לא סתם העלתי את הנושא על אופייה של המושבה שלנו כי גם אני בן ממשפחה חקלאית וותיקה שמעדיפה שהיא תישאר מושבה חקלאית מאשר עיר תל אביב 2. מקווה שהתושבים החדשים שמנסים לשנות את המושבה היקרה שלנו תתחשב בהגדרה שלה כמו שהיא רשומה בהגדרה שלה בוויקיפדיה וכמו שרוטשילד התכוון שהמושבה תיבנה ותיזכר.



ומי זה בדלת?



הפתרון למצוקת הדיור, אצלנו?

יאיר לפיד: "המכרזים הראשונים לדירות להשכרה ייצאו השנה; נהיה דורסניים כלפי מי שיתנגד לנו"

07:39:25

גלובס

צוות 90 הימים סיים עבודתו: "עשרות אלפי דירות ייבנו בשטחים פתוחים"

הצוות שבחן את מיזם הדיור הגיש את המלצותיו לשר האוצר יאיר לפיד ■ ברשימה: הפרויקטים ייבנו בשולי הערים, חוזה השכירות יהיה לחמש שנים ותוגבל העלאת שכר הדירה ■ מנכ"ל איגוד מהנדסי ערים: "בנייה בשולי הערים - בכייה לדורות"

לפיד יציב אולטימטום לקיבוצים ולמושבים: מכרו במחיר משופר מיידית למדינה קרקעות לעשרות אלפי דירות - או שנפקיע אותן במחירים הקבועים בחוק עוד בהמלצות: תשואה מובטחת למוסדיים שיממנו פרויקטים לדירות להשכרה

המכרזים ישלבו בנייה להשכרה ולמכירה

יופעל הסדר מיוחד להשבת קרקע חקלאית תמורת פיצוי מוגדל

15:26 28/10/2013 | אורי חודי | **גלובס**



אז מה היה לנו עד כאן?

- המבנה החברתי בישובי המועצות משתנה
- מקומה של החקלאות באג'נדה המקומית משתנה
- הלחצים להרחבת בנייה אינטנסיבית גוברים



איפה נתחיל את השינוי?



עלינו לבנות תהליך
המתחיל מהבית –
מהישובים על כל
גווני אוכלוסייתם

- בתחילת דרכו התייחס התכנון הלאומי לפיזור השטח הבנוי, ואילו **היחס לשטח הפתוח היה כאל שטח חקלאי / שטח פתוח שיכול לשמש גם לפיתוח עתידי.**
- בהמשך נערכו **תכניות ארציות המגנות על שטחים פתוחים**, מרביתם טבעיים - שמורות טבע, גנים לאומיים ויערות (תמ"א 8 ותמ"א 22) ונוצרו בתוך השטחים הפתוחים שטחים מוגנים ומנוהלים. יחד עם זאת ישנם שטחים רבים ללא אפשרות להגנה באמצעים שננקטו עד כה.
- עם ההכרה בחשיבות ובאיומים על השטחים הפתוחים הלא מוגנים, **התפתח תכנון לשטחים אלו, הנמצא בתחילת דרכו.**

תכנון בשטחים פתוחים כמושא תכנון כולל



ארחב ביוספירו



- **תכניות אב לשטחים פתוחים ותכניות נושאיות** לנושאים חקלאיים, תיירותיים ואקולוגיים
- שימוש במנגנונים בינלאומיים כגון **תכניות למרחבים ביוספריים**
- קביעת "מרקמים מוטי שימור" בתמ"א 35, וקידום **תכניות מתאר מחוזיות לשטחים פתוחים**
- **תכניות מפורטות** המשכללות את השפה הסטטוטורית ביחס לשטחים הפתוחים.

- **יזמה המגיעה מהשטח** - ביוזמת מרכז המועצות האזוריות, בראש ובראשונה, עבור המועצות עצמן ותושביהן וכן לכלל הציבור הרחב לו דרושים השטחים הפתוחים כמרכיב חיוני לרווחתם.
- יצירת סט **כלים אופרטיביים לתכנון ולניהול** השטחים הפתוחים, אשר אימוצם ע"י המועצות האזוריות, יחולל תהליכים מתמשכים וארוכי טווח בשטחי המועצות שסייעו בשימור השטחים הפתוחים.
- גיבוש כלים אופרטיביים שישקפו את **התפישה הארצית הכוללת** למרחב הכפרי, בד בבד עם מתן **אפשרות לפיתוח ראייה מקומית** ולשימוש בכלים שונים עבור סוגים שונים של מועצות ותהליכים ושילוב כוחות בין בעלי העניין במטרה לשמור על השטחים הפתוחים.

מרכיבי התכנית



מדריך לתכנון ולניהול שטחים פתוחים במועצות האזוריות



תהליך העבודה יכלול:

- תיעוד וניתוח תהליכי גיבוש מדיניות
- הצגת תכניות אב ותכניות סטטוטוריות
- סקירת ידע ונסיון מהעולם
- הבניית שיטה, אבני דרך וארגז כלים ליישום במועצות האזוריות
- כיווני פעולה ופרוייקטים נוספים
- תוצר | מדריך לתכנון וניהול השטחים הפתוחים במועצות האזוריות, תוך התאמה לסוגי מועצות שונים

- **מדריך כלכלי (סדן לובנטל) | תשומות ותפוקות חקלאיות, אבחנה בין ענפי חקלאות שונים ויחסי הגומלין עם השטחים הפתוחים, מודל לניתוח שינויים וכלים לקבלת החלטות.**
- **מדריך לארגון/שינוי ארגוני/התאמה ארגונית של המועצה האזורית (אביב אלחסידי) | ההתאמות הארגוניות הנדרשות ליישם והטמעה של ניהול השטחים הפתוחים, תוך התייחסות להיבטים שונים, ובהם גם כינוך ומיתוג השטחים הפתוחים כערך, בעיני הציבור והתושבים.**
- **מדריך לשיקום אקולוגי | אדר' נוף ליאב שלם**
- **מדריך לניטור משולב | דותן רותם, רשות הטבע והגנים**
- **מדריך לממשק ושיטות גידול בשטחי החקלאות ובענפי הגידול המשמשים כאזורי חייץ ופרוזדורים אקולוגיים**

פורום שיכונס באופן קבוע ויכלול יצוג של כלל הגופים במרחב הכפרי

• יו"ר הפורום

ד"ר מטי הרכבי

ראש המועצה האזורית יואב
יו"ר הועדה לקיימות וסביבה

עמיר ריטוב

ראש המועצה האזורית לב השרון
יו"ר הועדה לתכנון

• מנהל ומתאם | אוריאל בן חיים, מרכז המועצות האזוריות

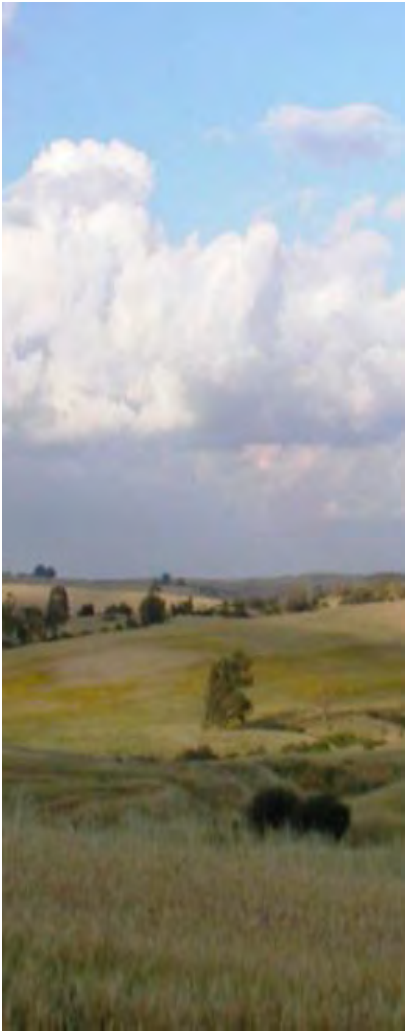
• נציגי מרכז המועצות האזוריות

• ראשי מועצות אשר צברו ניסיון בתכנון וניהול שטחים פתוחים

• נציגי משרדי ממשלה | חקלאות, הגנת הסביבה, פנים, תיירות, כלכלה, רמ"י ועוד

• נציגי ארגונים | רט"ג, קק"ל, חברה להגנת הטבע

• מתכננים, אנשי מטה מקצועיים ממשרדי ממשלה, מומחים שונים ועוד - יוזמנו על פי הצורך.



- **השתתפות בגיבוש המדריך** לתכנון וניהול שטחים פתוחים במועצות האזוריות
- **דיון בסוגיות** שיועלו על ידי חברי הפורום
- **לימוד והעשרה** של הפורום על ידי מומחים והחלפת ידע וניסיון
- **שיתוף מעגל רחב של ציבור ובעלי עניין** - באחריות הנציגים השונים להציג את התכנית והתוצרים בתוך הארגונים כדי ליצור מסגרת חשיבה מקיפה ככל האפשר ולהביא הערות ותובנות לשיתוף הפורום





המועצה האזורית לב השרון | פיילוט לבחינת והדגמת המדריך

- הדגמה של תהליך העבודה והכלים המוצעים במדריך הארצי, בשטחי המועצה האזורית לב השרון, באופן שיאפשר תהליך משוב הדדי בין גיבוש המדריך הארצי לבין פיתוח ופירוט הראייה המקומית ויהווה בסיס לעריכת תכנית מתאר סטטוטורית לשטחים פתוחים במועצה.
- לימוד תמונת המצב הקיים של השטחים הפתוחים במועצה, זיהוי מגמות ותובנות מרכזיות
- פיתוח פרוגרמה עקרונית לשטחים פתוחים, המתבססת על סיווג של השטחים הפתוחים והערכתם.
- גיבוש תמונת עתיד אזורית ועקרונות מדיניות מנחים לארגון המרחב הפתוח ושילובו בכל רקמות החיים, באופן שיסדיר את יחסי הגומלין בין כל הגורמים במרחב ויבטא מערך הסכמות אזוריות רחב ככל שניתן.



- **עריכת תכנית** - תשריט מרחבי, מסמך עקרונות והנחיות תכנון ופרקים יישומיים
- התהליך ילווה בהליך **שיתוף ציבור** אשר יערך בשקיפות מלאה, במטרה לקדם את מעורבות הציבור ולעודדו לנטילת אחריות על הסביבה, וכן הגעה למערכת של הסכמות אזוריות בין הגורמים השונים, אשר ניתן להגיע אליה רק באמצעות הידברות רציפה, לכל אורך התכנית.
- תהליך התכנון יערך בליווי **ועדת היגוי מקומית** אשר בה ישתתפו נציגי לשכת התכנון המחוזית, רט"ג, קק"ל, משרד החקלאות, רשות מקרקעי ישראל, המשרד להגנת הסביבה, יחד עם נציגי המועצה ומנציגי היישובים, ומתוכה תוגדר ועדת עבודה מצומצמת.

שלב א' | לימוד וניתוח המצב הקיים וזיהוי הסוגיות המרכזיות

- מבוא וסקירת הרקע לעבודה זו, מטרות ויעדי המדריך
- הצגת התפישה הערכית וחשיבות השטחים הפתוחים
- תפקידן של המועצות האזוריות במרחב הישראלי - בעבר, בהווה ובעתיד
- "ניסיון ישראלי" | סקירת תהליכים, עבודות ותכניות בנושא
- ניסיון בין לאומי | סקירה ולימוד השוואתי של מספר דוגמאות מייצגות
- לימוד המצב הקיים | היבטים פיסיים, תהליכים ומגמות בתחומי החקלאות, הסביבה, הכלכלה, המינהל, התכנון והחברה
- סיכום המצב הקיים | סוגיות מרכזיות בשמירה על שטחים פתוחים במועצות האזוריות

תוצר: דו"ח מס' 1 - תמונת המצב של השטחים הפתוחים לו"ז: חודשיים

שלב ב' | סיווג ומיון הכלים לניהול ותכנון שטחים פתוחים

- לימוד וניתוח כלים לתכנון וניהול שטחים פתוחים בארץ ובעולם
- סיווג הכלים על פי הנושאים השונים

דו"ח מס' 2 - סקירת כלים לניהול ותכנון שטחים פתוחים

שלב ג' | מיפוי חוסרים, המלצות ליישום וכיווני פעולה

- ניתוח החוסרים והחסמים לתכנון וניהול נכון של השטחים הפתוחים
- גיבוש כלים והמלצות ליישום עבור החוסרים והחסמים שאותרו

דו"ח מס' 3 - סקירת החוסרים וההמלצות ליישום ולכיווני פעולה



שלב ד' | טיוטת מדריך לתכנון וניהול השטחים הפתוחים ומדריכים נלווים

- עריכת תוצרי השלבים א-ג' לכדי מדריך מסודר, הכולל הבחנה בין כלים כלל ארציים לכלים ייעודיים לסוגי המועצות השונות

טיוטת מדריך ומדריכים נלווים

שלב ה' | מדריך לתכנון וניהול השטחים הפתוחים

- קבלת התיחסויות לטיוטת המדריך
- דיון בהערות והטמעתן

מדריך לתכנון וניהול השטחים הפתוחים במועצות האזוריות

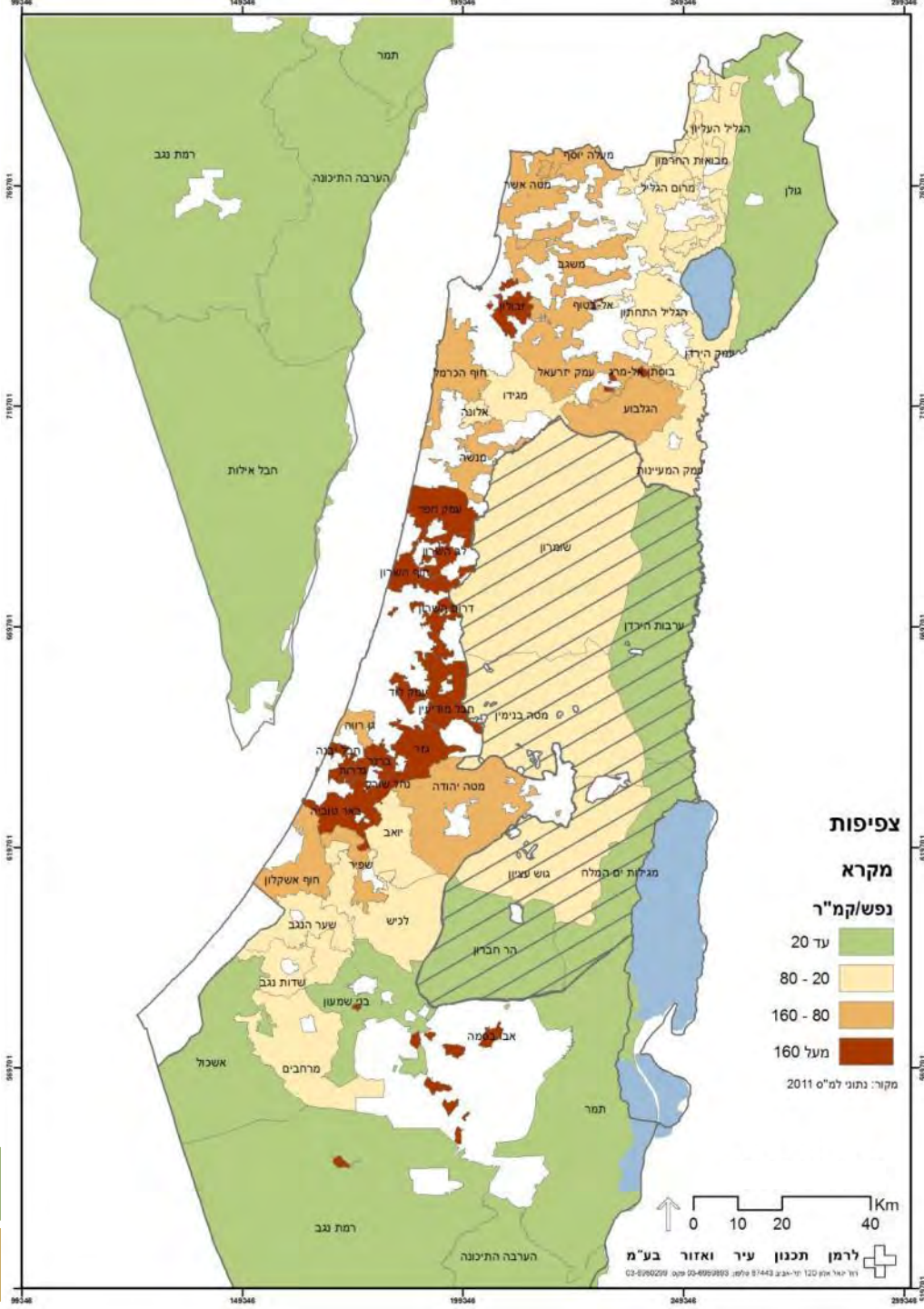


הצגה בפורום הגורן	תוצר	שלב
13.11.13		שלב מקדים : הכנת תכנית עבודה מפורטת, כולל שלבי עבודה ולוחות זמנים, ואישורה בוועדת ההיגוי ופורום הגורן.
30.1.14	דו"ח מס' 1: תמונת המצב הקיימת של השטחים הפתוחים במועצות האזוריות, הצגת מטרות ויעדים וכן מידע על כיווני פעולה אפשריים.	שלב א' : לימוד וניתוח מצב קיים - ריכוז מידע והקמת בסיס נתונים
יופץ להתיחסות	דו"ח מס' 2: הצגת הכלים המתאימים לפי סיווג מוסכם ושיוכם לפרקים המרכיבים את המדריך.	שלב ב' : סיווג ומיון הכלים לניהול ותכנון שטחים פתוחים
24.4.14	דו"ח מס' 3: הצגת החוסרים וההמלצות ליישום ולכיווני פעולה.	שלב ג' : מיפוי חוסרים, המלצות ליישום וכיווני פעולה
26.6.14	טיטת מדריך ומדריכים נלווים	שלב ד' : הכנת טיוטת מדריך לתכנון וניהול השטחים הפתוחים ושיווק תכנית הפעולה למועצות האזוריות
11.9.14	מדריך לתכנון וניהול השטחים הפתוחים	שלב ה' : מדריך לתכנון וניהול השטחים הפתוחים

- הנחת המוצא: **המועצות האזוריות אינן הומוגניות** והן בעלות מאפיינים שונים, נתונות לכוחות ולתהליכים שונים. לפיכך נדרש המדריך לכלול התייחסות לשונות בין המועצות ולמידת ההתאמה של הכלים המוצעים אליהן.
- לצורך כך נערך **סיווג ראשוני של המועצות** לארבעה סוגים.
- נערך **ניתוח מרחבי** של המועצות לפי: צפיפות, פריפריאליות, היקף שטחים בנויים, סיווג השטחים הפתוחים, היקף השטחים המוגנים והיקף אוכלוסיה סמוכה ולחצי פיתוח.
- נערך ריכוז הניתוח **לטבלה מסכמת**
- נערכה **מפה מסווגת, על בסיס הטבלה המסכמת**. מפה זו עשויה להתעדכן עם התקדמות לימוד המצב הקיים.

צפיפות במועצות האזוריות

- המועצות הצפופות ביותר (מעל 160 נפש לקמ"ר) סמוכות למטרופולינים
- המועצות המרווחות ביותר (עד 20 נפש לקמ"ר) הן המועצות בדרום הארץ ובמזרחה



מדד פריפריאליות | למ"ס

מדד הפריפריאליות של הלמ"ס הינו
שקלול של שני מדדים:

1. מדד נגישות פוטנציאלית

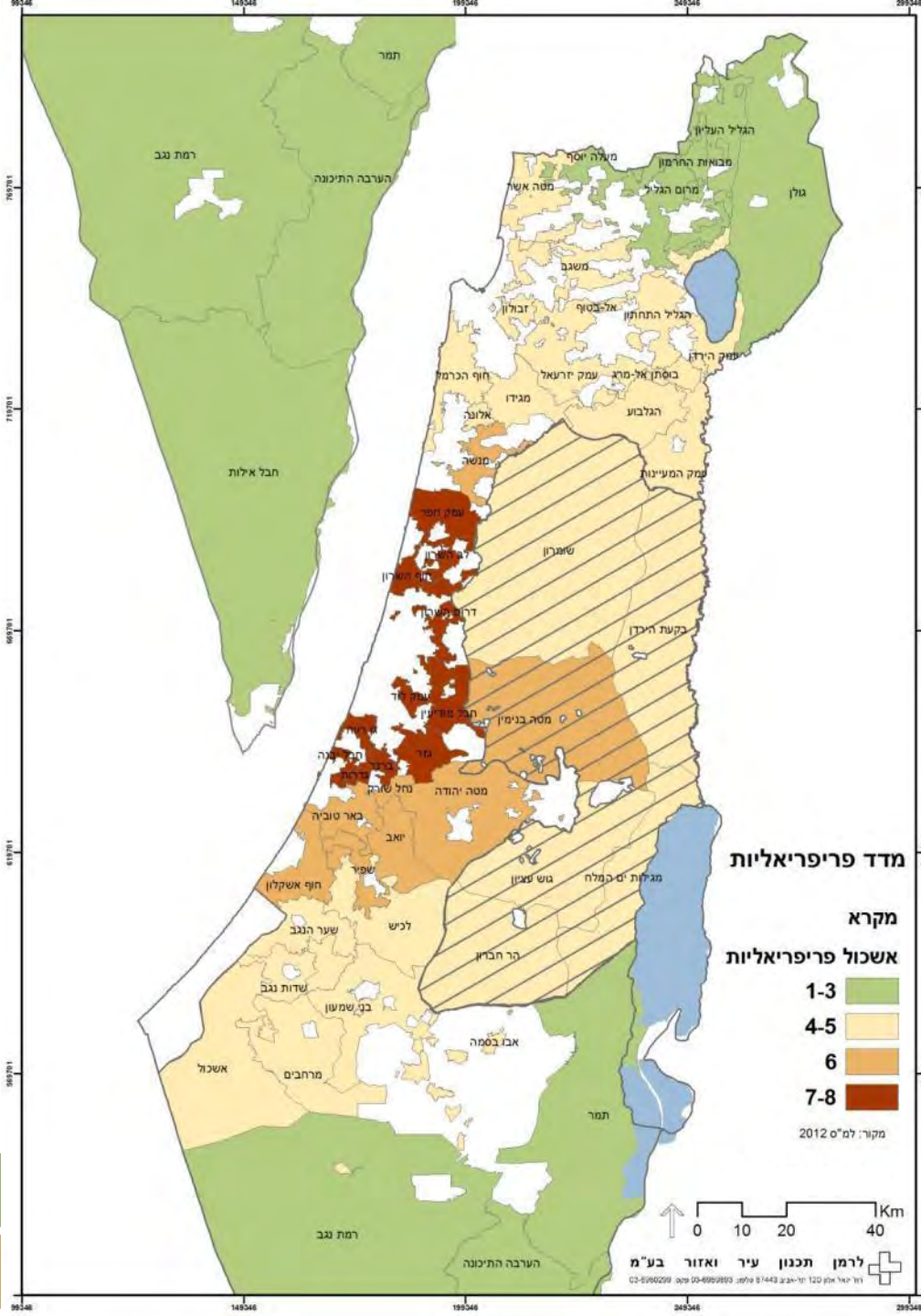
2. קרבה של הרשות לגבול מחוז תל

אביב

▪ המדד מדרג ערכים (8-1), אשר גובשו

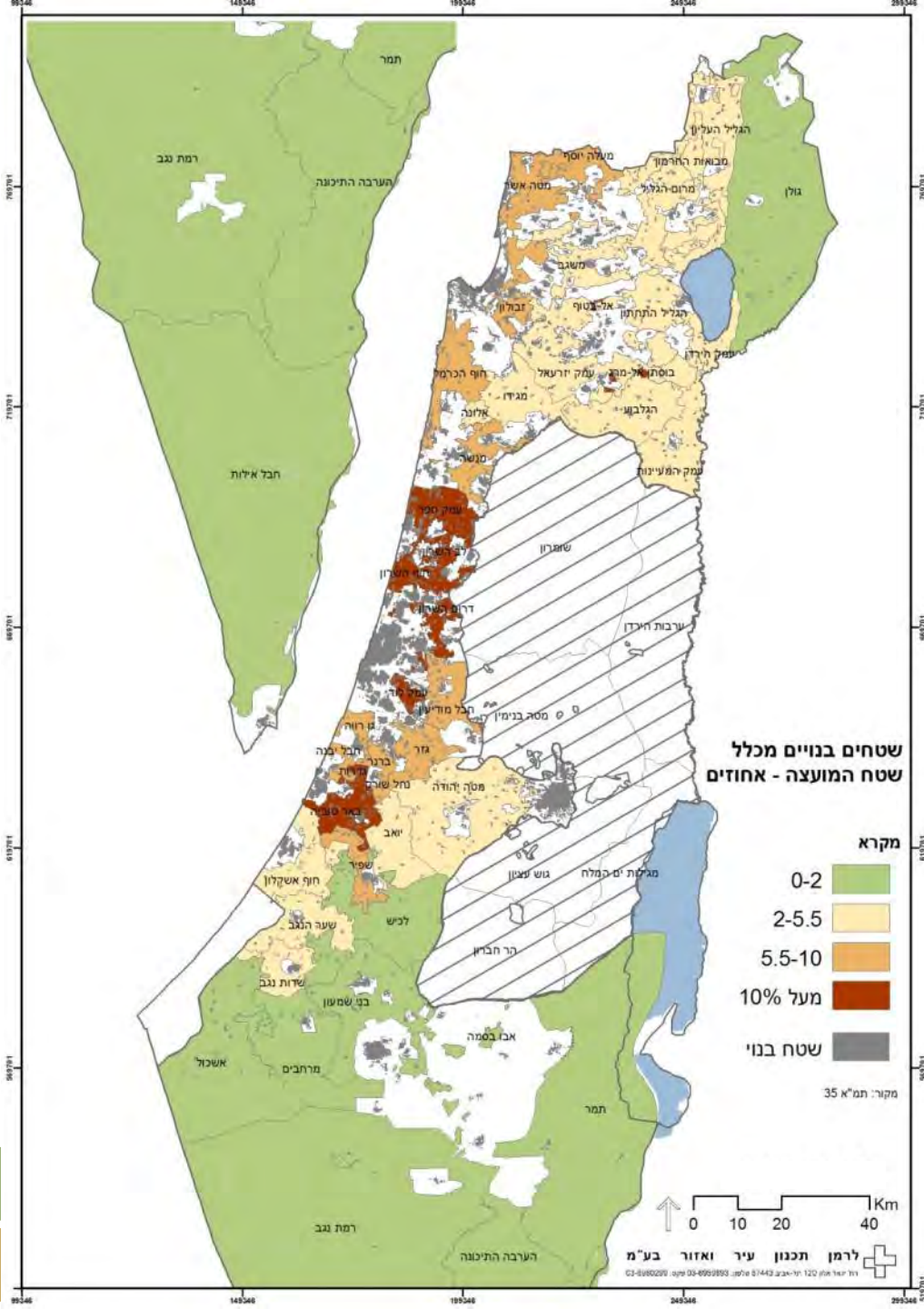
לצורך עבודה זו לארבע "טבעות"

הסובבות את מטרופולין תל אביב.



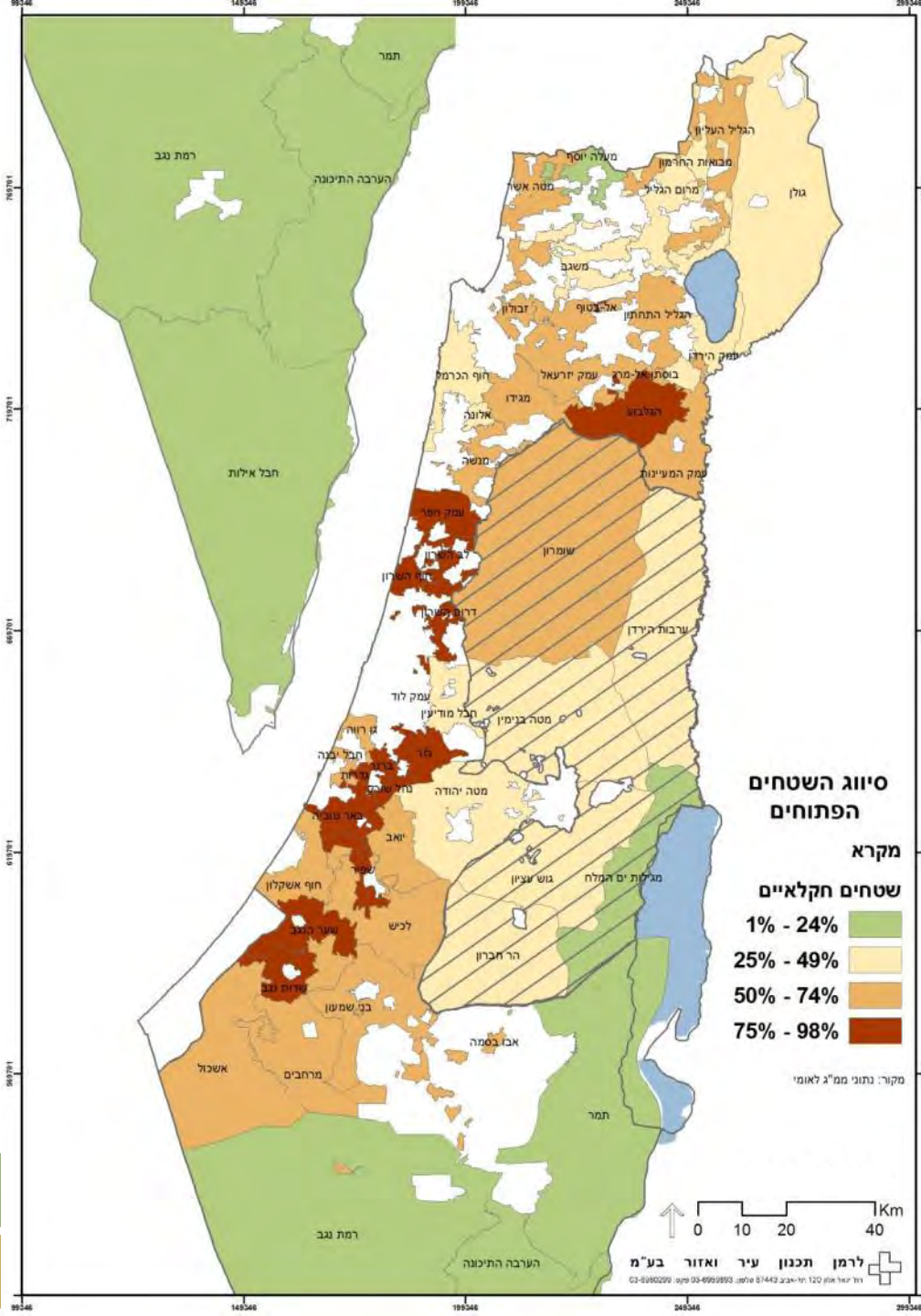
היקף השטחים הבנויים במועצות

- מבוסס על שכבת השטחים הבנויים מתוך תמ"א 35, בשטחים בהם היא חלה.
- מועצות בהן השטחים הבנויים גדולים ביחס לשטח הנן הסמוכות למטרופולין תל-אביב וחיפה, ולאורך החוף.
- המועצות עם היקף הבינוי המצומצם הן בדרום הארץ ובמזרחה.



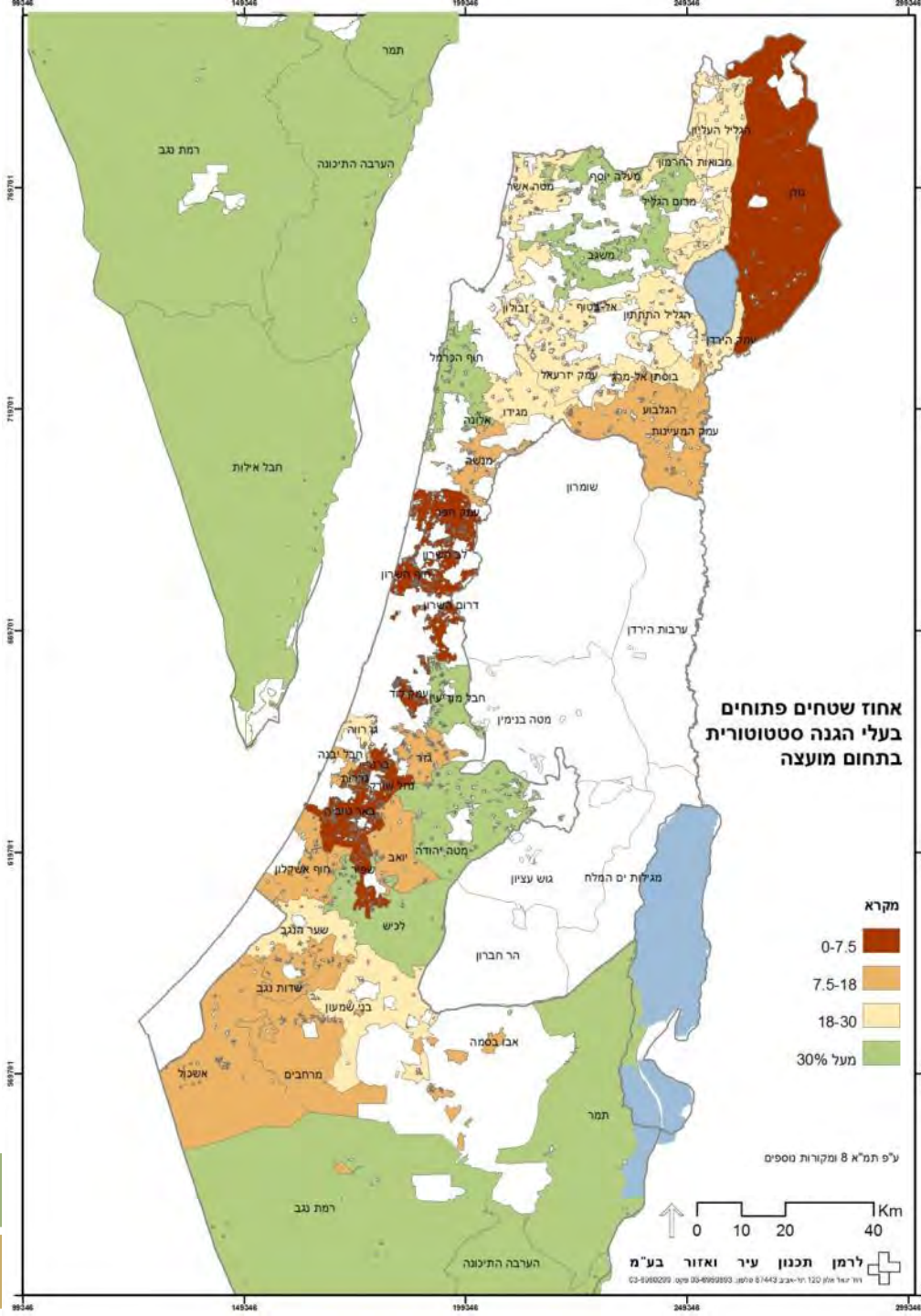
סיווג השטחים הפתוחים

- יחס שטחים חקלאיים ושטחים טבעיים, על בסיס נתוני הממ"ג הלאומי (2012).
- במועצות הסמוכות ביותר למרכז הארץ, בשפלת החוף ובגלבוע עיקר השטחים הפתוחים הם שטחי חקלאות מעובדים.
- השטחים הפתוחים במועצות הדרומיות הם בעיקר שטחים טבעיים.
- בשאר המועצות השטחים הפתוחים נחלקים בין שטחים טבעיים לחקלאיים, בהתאם לאופי השטח הטבעי ומידת התאמתו לעיבוד חקלאי.



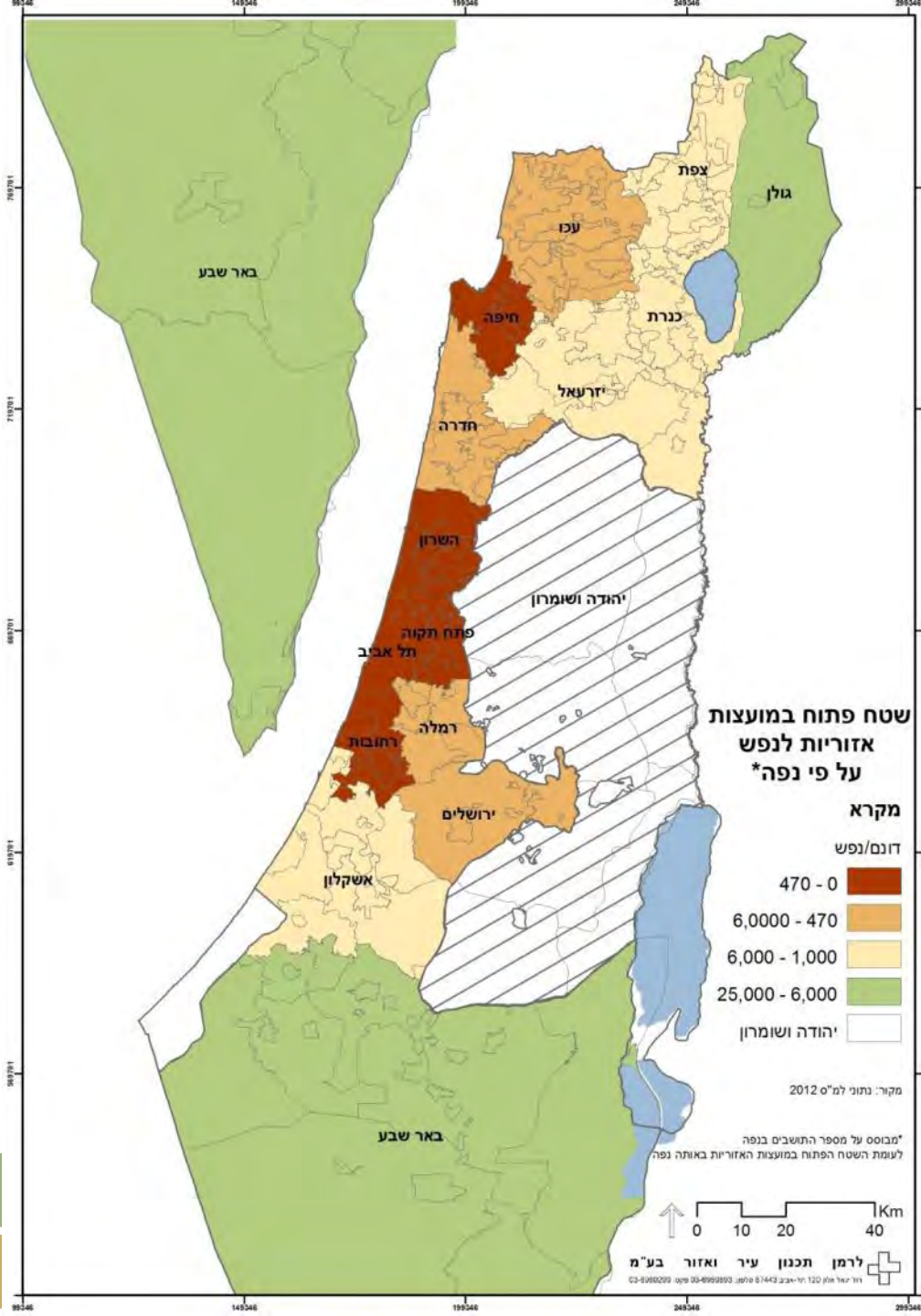
היקף השטחים המוגנים במועצות

- ע"פ תמ"א 8 ותמ"א 22
- קיימת התאמה בין המועצות בהן נמצאים מירב השטחים המוגנים לאלו בעלות שיעור שטחים טבעיים גבוה במועצות בהן שטחי החקלאות דומיננטיים פחות שטחים מוגנים סטטוטורית
- גם במועצות אלו לשטחים הפתוחים חשיבות כמסדרונות אקולוגיים



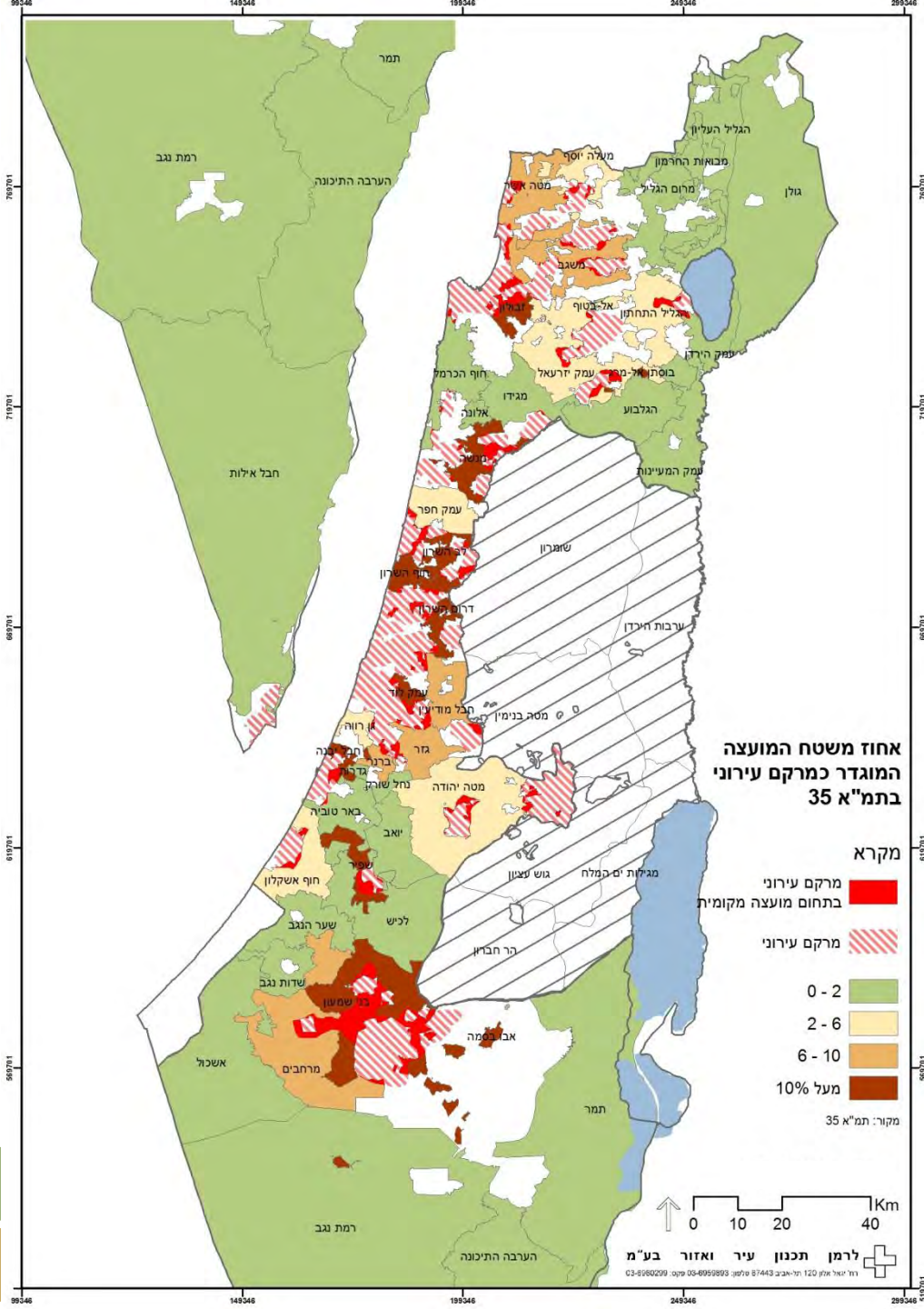
היקף אוכלוסיה סמוכה לשטחים הפתוחים

- מבוסס על נתוני הלמ"ס 2012
- ההנחה הנה כי המועצות האזוריות מתפקדות כעורף פתוח ברמה יומיומית לתושביהן ולתושבי הערים הסמוכות.
- בהתאם לריכוזים העירוניים, בנפות העירוניות מירב הנפשות המתגורות בסמוך לשטחים הפתוחים במועצות האזוריות, ובעלי פוטנציאל להנות מערכיהם החזותיים והתפקודיים.
- הנפות בהן הצפיפות בינונית (כתום וצהוב) הן נפות המכילות ערים גדולות אבל גם שטחים פתוחים נרחבים.



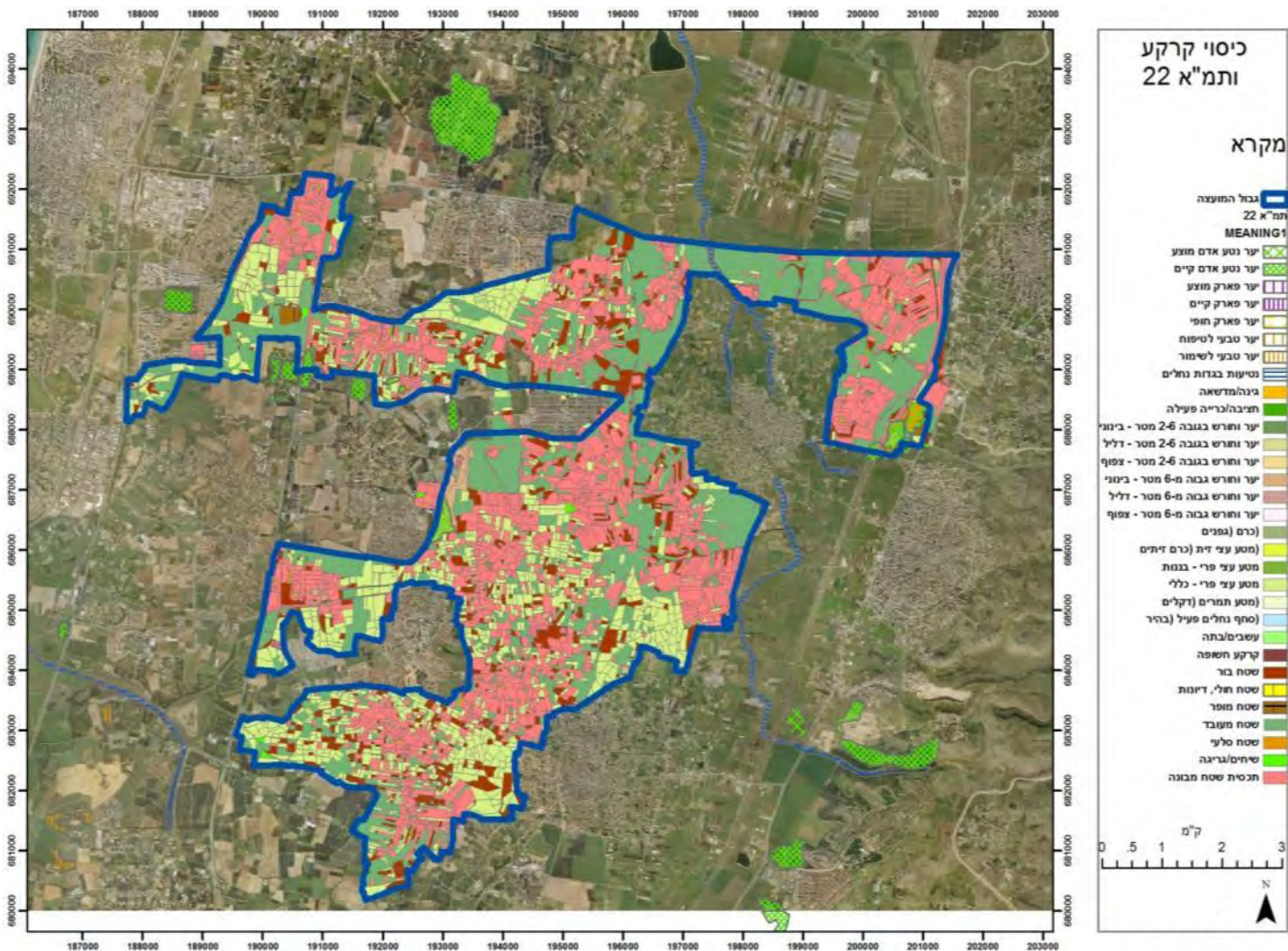
בניה למגורים

- כ-410,000 דונם של שטחים פתוחים במועצות האזוריות נמצאם בתחום מרקם עירוני על פי תמ"א 35, ובחלקם מיועדים לפיתוח עירוני למגורים.
- שטחים נוספים המיועדים לפיתוח מגורים כפריים בצפיפות נמוכה הנם שטחי הרחבות ליישובים הקיימים, וכן יישובים חדשים, שקידומם מקודם בימים אלו.



שם המועצה	אבו בסמה	אל-בסוף	אלונה	אשכול	באר מביה	בוסתן אל-מרג	בני שמעון	בורג	גדרות	גולן	גוש עיןון	גזר	גן רוה	דרום השרון	הגליל	הגליל העליון	התחתון	השפלה	הר חברון	זבולון	חבל אילות	חבל'בנה	חבל מודיעין	חוף אשקלון	חוף הכרמל	חוף השרון	יאב
שפיר																											
נפשג'מ"ר																											
אחוז צמ"ח 2002-2011																											
אשכול פריפריאליות																											
שטח בנוי																											
אחוז מרקם עירוני																											
אחוז שטח מגובד מכלל																											
אחוז שטח עם תמסות																											
אחוז שטח מוגן																											
אחוז שטח פתוח																											
סיכום																											
שם המועצה	לב השרון	לכיש	מבואות הכרמל	מגדו	מגילות ים	מטה אשר	מטה בנימין	מטה יהודה	מנשה	מעלה יסף	מרום הגליל	מרחבים	משגב	נחל שארן	עמק הירדן	עמק רמתיים	עמק חפר	עמק זבולון	עמק לוד	בקעת הירדן	רמת נגב	שדות נגב	שומרון	שער הנגב	שפיר	תמר	
שפיר																											
נפשג'מ"ר																											
אחוז צמ"ח 2002-2011																											
אשכול פריפריאליות																											
שטח בנוי																											
אחוז מרקם עירוני																											
אחוז שטח מגובד מכלל																											
אחוז שטח עם תמסות																											
אחוז שטח מוגן																											
אחוז שטח פתוח																											
סיכום																											

דוגמא למיפוי מפורט לב השרון



- תיעוד נתוני תשומות ותפוקות חקלאיות בענפי גידול ובחלקות המושפעות מן התכניות.
- אבחנה בין ענפי חקלאות תומכי גישת השטחים הפתוחים וענפי חקלאות בעלי פוטנציאל לפגיעה בשטחים הפתוחים.
- המדריך יציע מודל לניתוח שינויים וכלים לקבלת החלטות, לניהול חקלאי ואקולוגי ביחד ולחוד.
- המדריך יציע מודל ראשוני לחישוב עלות תשומות חקלאיות המתבקשות לצרכי שימור אקולוגי.
- תוצר המקדם את התמריצים לעידוד חקלאות רב-תפקודית.



- על מנת ליצור חיזוק אמיתי של השטחים הפתוחים, עלינו להתחיל מחיזוק משמעותי של חשיבות החקלאות במועצות האזוריות

- המדריך יכלול התייחסות משמעותית לדרכים לחיבור כלל האוכלוסייה לחשיבות החקלאות וחיבורה לשטח הפתוח
 - כלים לדיאלוג ושיתוף הציבור
 - כלים ליצירת רוח גבית לפיתוח מושכל ומידתי
 - ערכות הסברה, דיאלוג וחינוך בנושאי תכנון, הסברה ודיאלוג, חינוך, השפעה על קבלת החלטות ועוד

למה?

- בישראל השטחים הפתוחים הטבעיים הולכים מצטמצמים - האיום על בתי הגידול והמגוון הביולוגי מתעצם.
- קיימת חשיבות לנצל כל הזדמנות לשיקום שטחים מופרים למטרות שמירת טבע ותמיכה במגוון הביולוגי, גם אם מדובר בחלקות קטנות.
- הטבע בישראל סובל מקיטוע וכל תוספת של בתי גידול משוקמים מחזקת את הקישוריות.
- ההתקדמות הטכנולוגית ותהליכי האורבניזציה מרחיקים את הציבור מהטבע המקומי

איפה?

- שטחים חקלאיים לא מנוצלים - שולי שדות חקלאיים, שטחים המוצפים לפרקים
- שטחים ציבוריים פתוחים בשולי הערים ופארקים מטרופולינים
- אתרי מורשת ואתרים ארכיאולוגיים
- העלאת הערכיות האקולוגית בשטחים פתוחים מוגנים.
- הערכת האתרים הפוטנציאליים לשיקום בהתייחס לרמת הנדירות של בית הגידול, התכנות סטאטוטורית, איומים צפויים, קרבה למרכזי אוכלוסיה ועוד



שטח החקלאי לא מנוצל בכפר הירוק צילום: אביטל גזית

כיצד ?

- העלאת המגוון הביולוגי בשטח המשוקם
- שיתוף הציבור בפועל בביצוע תהליך השיקום
- בחינת סט כלים לשיקום אתרים מופרים –
- דוגמאות מהארץ ומחו"ל
- הגדרת מערך תחזוקה בר קיימא, לשמירה על השטח המשוקם
- חשיבות ליצירת מערך ניתור לבחינת תהליך השיקום



השטח החקלאי לאחר תהליך השיקום בכפר הירוק בתצלום בריכת החורף ששוקמה צילום: ליאב שלם

ניטור | הגדרה

- מטרת הניטור היא להוות כלי לבחינת מצב בית הגידול (השטח החקלאי, השטח הפתוח), לאורך זמן.
- לחילופין נבחן מצב משתנה בהתאם להגדרת מטרת הניטור. לדוגמא: שינוי בשיטת עיבוד חקלאי והשפעתו על מגוון המינים ו/או על רווח או הפסד כלכלי לחקלאי.
- הניטור מבוצע לרוב דרך מין או חברה אינדקטיבים למצב המערכת הנבחנת.
- מושג המכוון למינעד רחב, החל מגורם בודד או מכלול של גורמים שבהיבחנם מצביעים על שינוי או יציבות במערכת הנבדקת.
- את האינדקטורים בוחנים על פי מדדים (אינדקסים) לדוגמא מגוון מינים.

ניטור 'אחר' המשפיע על ערכי טבע ונוף

- פסולת חקלאית אורגנית ואי אורגנית
- פסדים וכילויים
- נזקים לחקלאות מחיות בר ואופן הטיפול בהם.
- כלבים משוטטים
- שינוי ביעודי שטחים
- שינוי בשימושי שטח

ניטור ישיר של ערכי טבע

ניטור ממשק – עוקב אחר שינויים אותם אנו גורמים במכוון

ניטור מינים פולשים

ניטור אקולוגי מיוחס למערכות אקולוגיות ולשינויים החלים בהם בתחום השונות הטבעית

ניטור מינים מקומיים טבעיים

ניטור מינים אינדיקטורים שיבחרו כסמלי המועצה

- פתיח לנושא הניטור חשיבותו, ישימותו והיותו כלי להבנת תהליכים בשטחים הפתוחים
- סוגי ניטור
 1. כלים לבחירת שיטות לניטור
 2. כלים לבחירת מינים אינדיקטוריים לתחומים שונים
 3. כלים לבחירת נושאים אינדיקטורים להגדרת בריאות השטחים הפתוחים
- יציע:
 1. מדדים לבחינת מידת ההצלחה של מושאי הניטור
 2. דרך ליישום ניטור במועצה החל מבחירת הנושא בחירת השיטות ובחירת האנשים המתאימים לכך כולל אפשרות לשילוב תושבים וקהלי יעד אחרים
- פירוט מקרי בוחן כדוגמא

תודה!

